

Občanské sdružení  
**Pomoc Týn nad Vltavou**

# VÝROČNÍ ZPRÁVA ZA ROK 2008





# POSLÁNÍ A CÍLE ORGANIZACE

Sdružení hodlá poskytovat pomoc potřebným lidem bez ohledu na jejich vzdělání, národnost, rasu a přesvědčení.

## POSLÁNÍ SDRUŽENÍ

---

Posláním sdružení je vybudování duchovních a sociálních center integrace zejména v zemědělských provozech a na venkově, kde by vedení ústřední myšlenkou díla – smířením v nejširším smyslu slova (smíření lidí různého vyznání, smíření věřících s ateisty, smíření zdravých a nemocných, smíření lidí s přírodou) – žili, pracovali a vzdělávali se lidé tzv. zdraví s lidmi se zdravotním postižením i lidmi sociálně i jinak znevýhodněnými.

## CÍLE SDRUŽENÍ

---

- zabezpečovat chod a rozvoj zřizovaných zařízení sloužících zdravotně a lehce mentálně postiženým a sociálně potřebným osobám zejména v zemědělských provozech
- usilovat o získávání vhodných budov a pozemků a následně je upravovat a využívat pro uskutečňování cílů sdružení
- zřizovat nestátní zejména profesní organizace k zajištění provozu vybudovaných zařízení pro léčebnou rehabilitaci, výchovu a pracovní uplatnění zdravotně a sociálně potřebných osob a ve prospěch podpory poslání sdružení a zájmové kluby přátel sdružení a podporovatelů jeho činností
- organizovat studijní pobyty především zájemců o problematiku speciálních služeb v oblasti zdravotně a lehce mentálně postižených a sociálně potřebných osob a pobyty dobrovolníků, kteří mají zájem s těmito osobami pracovat

- spolupracovat především s organizacemi, které se zabývají sociálními službami zdravotně a lehce mentálně postiženým a sociálně potřebným osobám např. organizovat vzájemné výměnné pobyty, stáž, exkurze pracovníků i klientů těchto organizací.



foto: David Lázníček



# POMOC TÝN NAD VLTAVOU

Občanské sdružení Pomoc Týn nad Vltavou bylo založeno v roce 1996 a od té doby je hlavním hybatelem, iniciátorem a realizátorem myšlenky integrace lidí se zdravotním postižením v rámci malých zemědělských farem. Sdružení financovalo s využitím sponzorských firemních darů i darů jednotlivců a díky investiční dotaci z rozpočtu Ministerstva zemědělství ČR rekonstrukci a zřízení Domova sv. Anežky, podílelo se na vybavení a obnově zaniklé obce Čihovice, podílelo se na obnově čihovické návsi, společenského života obce a provozuje kulturní a vzdělávací centrum Špejchar klub, provozuje středisko hippoterapie a údržby a úklidu. Sdružení se snaží prosazovat vhodné sociální služby pro seniory a lidi se zdravotním postižením i v rámci města Týn nad Vltavou a celého mikroregionu Vltavotýnsko. Sdružení je aktivním členem Místní akční skupiny Vltava, o.s.



## ORGÁNY SDRUŽENÍ

Orgány sdružení jsou:

- **zasedání všech členů sdružení**
- **předseda Rady sdružení:** Jiří Netík sen.
- **Rada sdružení:** Ing. Karel Liška, Csc.  
PhDr. Jana Šemberová  
Jiří Netík jun.  
Ing. Petr Rohlena sen.
- **Revizní komise:** Ing. Jiří Hladík, PhD.  
Ing. Miloš Kordač  
Pavel Hruška





# DVŮR ČIHOVICE

## DOMOV SV. ANEŽKY

Již devátým rokem je v provozu Domov sv. Anežky, jehož výstavbou a provozováním začalo sdružení naplňovat své poslání. Posláním sdružení je vybudování duchovních a sociálních center integrace zejména v zemědělských provozech a na venkově, kde by žili, pracovali a vzdělávali se lidé tzv. zdraví s lidmi se zdravotním postižením i lidmi sociálně i jinak znevýhodněnými. Protože sdružení považuje za těžiště svého poslání budování integračních center, pro zabezpečení jejich provozu zakládá profesní organizace. V případě Domova sv. Anežky založilo sdružení, společně s Městem Týn nad Vltavou a společností VINDEX-JIH s.r.o., obecně prospěšnou společnost stejného jména. Ta provoz Domova sv. Anežky zajišťuje. Sdružení sleduje naplňování svých cílů v domově



prostřednictvím svého zástupce ve správní radě společnosti. V roce 2007 uplynulo šestileté funkční období Ing. Rohlenovi, který v posledních dvou letech vykonával funkci předsedy správní rady společnosti. V roce 2007 byl do správní rady kooptován Jiří Netík sen. a následně zvolen jejím předsedou.

I v uplynulém roce 2008 se dařilo v Domově sv. Anežky naplňovat cíle sdružení – pomáhat lidem s tělesným, mentálním nebo kombinovaným postižením a duševním onemocněním získat pracovní dovednosti a základní osobní i společenské návyky. Umožnit jim podílet se na pracovních i mimopracovních činnostech a žít dle možností a umožnit jim maximální míru samostatnosti, soběstačnosti a společenského i pracovního uplatnění. A to zůstává cílem našeho snažení i do budoucna.

Podrobnější informace naleznete na webových stránkách Domova sv. Anežky - [www.anezka-tyn.cz](http://www.anezka-tyn.cz) nebo ve Výroční zprávě Domova sv. Anežky za rok 2008.

Špejchar klub zahájil svou činnost z iniciativy OS POMOC Týn nad Vltavou v roce 1997. Původní myšlenkou bylo vytvořit místo, kde se při kulturních a společenských akcích mohou setkávat lidé s postižením s lidmi bez postižení. Za více než desetileté působení se program kulturně společenského centra Špejchar klub částečně změnil a hlavní náplní jeho činnosti jsou nyní intenzivní jazykové kurzy pro úředníky ministerstva zemědělství, pořádané ve spolupráci s jazykovou školou Vindex, školení, semináře a přednášky. Našich služeb využívá např. Agrární komora ; Farmářské centrum VLTAVA, o.s. ; MAS Vltava, o.s. ; Sdružení měst a obcí Vltava ; AgroConsult Bohemia s.r.o. ; sdružení Daphne ; občanské sdružení PRO-ODPAD či firma Pioneer.

Z kulturní činnosti je třeba zmínit besedu pro Křesťanskou akademii s Mgr. Ing. Zdeňkem Demelem na téma „Laici v životě církve“ či hudební pásma Epy Centrum (viz foto). Další aktivity probíhají ve spolupráci se Sdružením pro obnovu a vytváření tradic. Jedná se o tradiční Dožínky, stavění máje, velikonoční pomlázku či Tříkrálové procesí.

Letní měsíce se v posledních letech staly prostorem pro stavební úpravy a různá vylepšování. Ne jinak tomu bylo i v roce 2008. Tentokrát prošla rekonstrukcí učebna,



kde byly provedeny nové vnitřní omítky a položen zátěžový koberec. Nový kabát dostala celá budova Špejcharu, kterou nyní zdobí nově natřena fasáda.

Zájemcům Špejchar nabízí vedle společenského sálu s barem a kuchyní, plně technicky vybavené učebny pro 50 posluchačů, ubytovací kapacitu 23 lůžek ve dvou, tří a čtyřlůžkových pokojích (v roce 2008 byla využita v rozsahu 694 ubytovaných) a poměrně širokou nabídku volnočasových aktivit s možností zapůjčení kola, zahradních her jako je petanque či kromet, společenských her nebo zprostředkování projížďky na koni.

Bližší informace: Jana Ratajová, tel. 774 709 103, e-mail: [špejchar@cihovice.cz](mailto:špejchar@cihovice.cz)

## TECHNICKÉ SLUŽBY A DOPRAVA

Technické služby a dopravu zajišťují údržbáři pod vedením Václava Houzara. V roce 2006 byl pořízen nákladní automobil a přívěs, o rok později pak byl pořízen osobní automobil značky Mercedes (9 míst vč. řidiče), který slouží např. k dopravě posluchačů vzdělávacích kurzů, organizaci výletů apod.

## SPOLUPRÁCE SE ZEMĚDĚLSKOU FARMOU

Občanské sdružení POMOC dlouhodobě spolupracuje se zemědělskou farmou Jiřího Netíka ml. Dvůr Čihovice. Hospodaření se orientuje na rostlinnou i živočišnou výrobu,



produkcí kravského mléka, obnovu pastevních areálů pro ovce a kozy, chov koní, ve dvou hektarovém Čihovickém rybníku také chov ryb. Farma Dvůr Čihovice spolupracuje při uskutečňování pracovní rehabilitace lidí se zdravotním postižením, spolupodílí se na provozu střediska hipoterapie a využívá služeb chráněných dílen

zvláště pak naší údržbářské dílny pod vedením Václava Houzara. Je také hlavním organizátorem tradičních čihovických dožínek. Dvůr Čihovice obhospodařuje 90 ha polí, luk a pastvin a stádo skotu čítá 80 krav.



# DVOREC TEMELÍN

V rámci rozšíření aktivit sdružení Pomoc Týn nad Vltavou došlo v roce 2008 k pořízení areálu Dvorce Temelín (formou hypotéky). Hlavním záměrem projektu je zlepšení kvality života lidí žijících v obci Temelín a okolí. Rekonstrukcí Dvorce Temelín vznikne víceúčelové centrum, které ve venkovském prostředí nabídne ubytování, sociální služby, volnočasové aktivity a zemědělskou pracovní terapii seniorům a osobám se zdravotním postižením. V centru bude i vhodná nabídka volnočasových aktivit pro děti a mládež. Centrum bude také místem společenského života (kulturní a vzdělávací akce) a zázemím pro turisty (ubytování s agroturistickými programy).

Vedlejšími záměry projektu je rekonstrukce a využití nefunkčního zastaralého areálu, zlepšení vzhledu intravilánu obce, podpora mezigeneračního soužití, posilování místní identity, vytvoření nových pracovních míst, podpora návštěvnosti regionu, rozvoj agroturistiky, výroba a zpracování zemědělských produktů (bioprodukty), podpora dobrovolnictví.



---

## DOMOVY KLAS O.P.S.

---

Pořízení areálu Dvorce Temelín umožnilo zahájení prací na partnerském projektu s francouzskou pojišťovnou MSA Domovy MARPHA. V rámci partnerství byl převzat model fungování těchto domovů pro seniory a v našich podmínkách byl, ve spolupráci s Ministerstvem zemědělství ČR, nazván Domovy KLAS (klidné a aktivní stáří). Jedná se o vybudování malých domků uvnitř obce spolu se zajištěním pečovatelských a sociálních služeb s návazností na další aktivity (chráněné dílny, univerzita třetího věku apod.)

Hlavním cílem tohoto zařízení bude umožnit klientovi žít v prostředí, které je mu blízké (tj. pro venkovského člověka = venkovské prostředí), kde se bude moci nadále věnovat svým dosavadním zájmům a případně se zapojit do nových aktivit, které mu pomohou udržet (nebo zlepšit) dosavadní kvalitu života.

Obyvatelé centra proto budou moci využít pečovatelskou službu, která poskytne například pomoc při zajištění stravy, pomoc při zajištění chodu domácnosti, pomoc při péči o vlastní osobu, nutné pochůzky či doprovod na lékařské vyšetření.



## — NA SEJPCE —

---

Na Sejpce se budou konat kulturní, vzdělávací a společenské akce. Budou určeny pro širokou veřejnost – obyvatele Temelína a okolí i pro návštěvníky regionu.

- Kultura - koncerty, divadla
- Vzdělávání - univerzita třetího věku, semináře, školení, kurzy
- Duchovní život – společná modlitba, duchovní cvičení, přednášky
- Společenské akce - oslavy, taneční akce, dožínky, organizované výlety, programy pro děti

V areálu budou také ubytovací kapacity pro návštěvníky (návštěvy osob žijících v areálu, turisté). Součástí ubytování bude i agroturistika – poznávání mikroregionu, poznávání stylu venkovského života, atd.

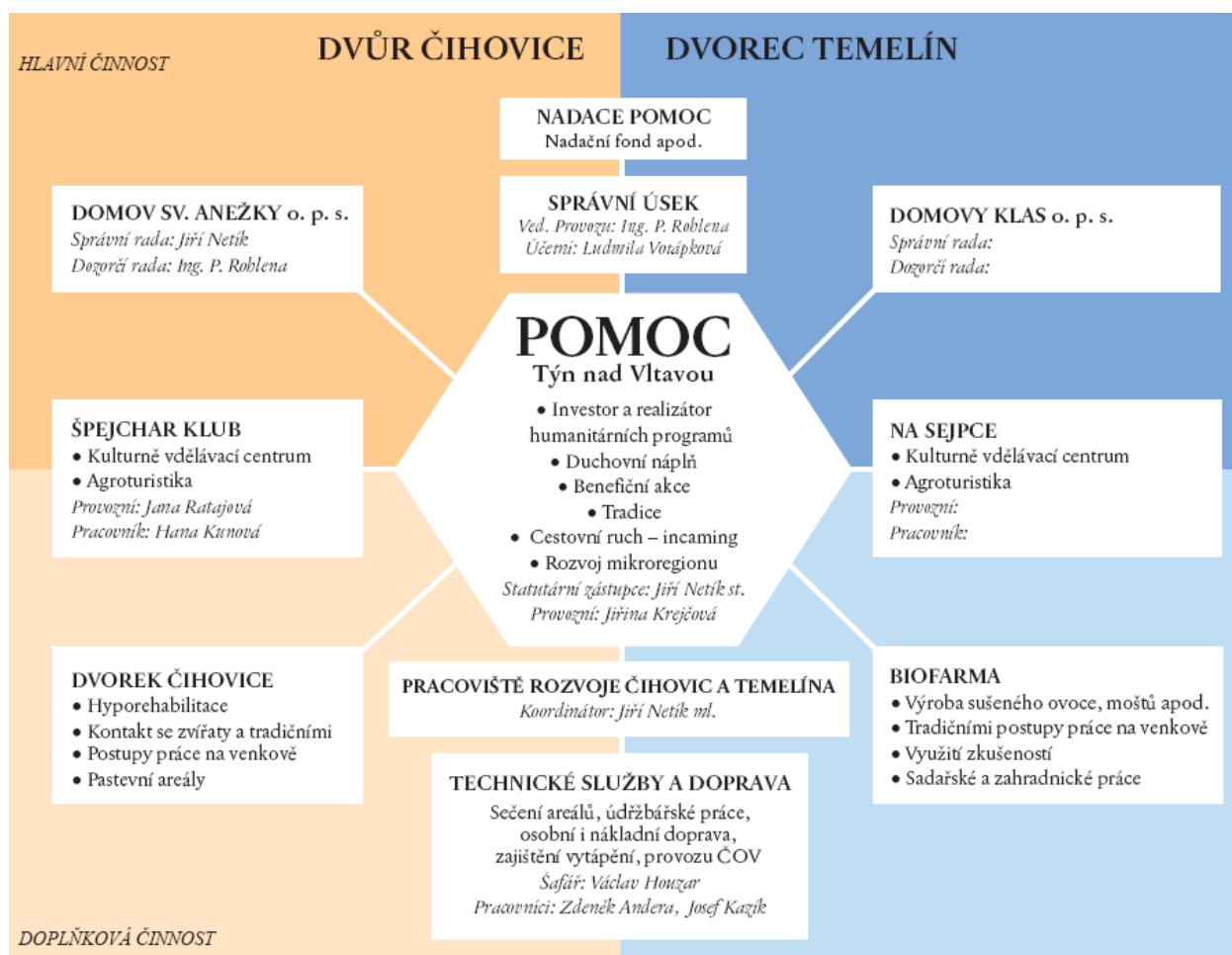


# OBLASTI SLUŽEB A ČINNOSTÍ

Veškerá pracoviště sdružení mají charakter chráněného pracoviště a zaměstnávají především lidi zdravotně (i lehce mentálně) postižené. Počet úvazků zaměstnanců se ZPS je udržován nad 50ti % celkových úvazků.

## ORGANIZAČNÍ SCHÉMA

Profesní aparát – chráněné pracoviště občanského sdružení POMOC Tyn nad Vltavou:



## OBLASTI SLUŽEB A ČINNOSTÍ

- provoz vzdělávacího a kulturně společenského centra Špejchar
- provoz a údržba objektů sdružení
- provoz střediska hipoterapie a ergoterapie
- vydavatelská a nakladatelská činnost
- propagační činnost
- poskytování služeb sdružením třetím osobám

## ŽIVNOSTENSKÁ OPRAVNĚNÍ A KONCESE

- Činnost reklamní agentury
- Koupě zboží za účelem dalšího prodeje a prodej
- Pořádání kulturních akcí
- Hostinská činnost
- Oprava a údržba nemovitostí
- Poskytování služeb pro zemědělství a zahradnictví
- Poskytování technických služeb
- Vydavatelská a nakladatelská činnost
- Ubytovací služby
- Silniční motorová doprava nákladní
- Silniční motorová doprava osobní
- Pronájem a půjčování věcí movitých



# INVESTIČNÍ A PROVOZNÍ ČINNOST V ROCE 2008 A PLÁN NA ROK 2009

## DVŮR ČIHOVICE

- **Budování zimních dílen** – Jedná se o projekt využití objektu garáží a skladů ve dvoře pro provoz chráněných dílen zvláště v nepříznivém počasí. Součástí projektu je i celková optimalizace provozu dvora. V roce 2008 se podařilo dokončit projektovou dokumentaci vč. zajištění energetického štítu budov celého areálu a v roce 2009 je v plánu vyřízení stavebního povolení.
- **Sportovně kulturní park Čihovice** – Jedná se o projekt na multifunkční využití plochy hřiště v Čihovicích ve spolupráci s místním gymnáziem. V roce 2008 bylo zajištěno financování této akce díky dotaci z Programu rozvoje venkova (osa IV Leader) a v následujícím roce se již chystá samotná realizace projektu.
- **Kaple sv. Anežky České** – Dlouholetým zájmem je vybudovat uprostřed rybníka na malém poloostrově duchovní zázemí – kapličku. Letos se podařilo zajistit geometrický plán a po vyřízení stavebního povolení se příští rok počítá s výstavbou této kaple (ke 20. výročí svatořečení svaté Anežky České a k 10. výročí založení Domova sv. Anežky).
- **Dvorek Čihovice** - V rámci areálu zvaného buš naproti gymnáziu chceme vybudovat malou venkovskou zoo domácích zvířat s výstavou starých zemědělských strojů, komunitní kompostárnou a naučnou stezkou. V roce 2008 byl dořešen osazovací plán a do areálu byla přemístěna kozí věž a zvířata (konkrétně ovce). V rámci projektu „Terénní úpravy před buší“ byl zavezen a srovnán nerovný terén naproti gymnáziu. Byla také zpracována projektová dokumentace příjezdové komunikace a parkoviště. Příští rok se plánuje dořešení stavebního povolení na opravu rybníčků.
- **Dřevozpracovna** – Jedná se o projekt využití bývalé vojenské plochy, která bude (v případě nevyužití jako náhradní hnojiště) technicky vybavena pro skladování materiálu a práci se dřevem - výroba paliva, malý pořez, štípací stroj, manipulační vozík, odkorňovačka, výroba kůlů pro pastevní areály, instalace buněk šatny a skladu. Letos se podařilo vyřídit kolaudaci elektropřípojky a byl pořízen kontejner na sklad materiálu.



Oprava střechy a fasády kulturně společenského centra Špejchar klub



Koupě kontejneru na sklad materiálu



Zavezení a srovnání nerovností naproti gymnáziu (projekt „Terénní úpravy před buší“)



Oprava parkoviště a chodníku před Domovem sv. Anežky



Vybavení kanceláře OS POMOC novým nábytkem



Přemístění kozi věže a zvířat do areálu zvaného buš

## DVOREC TEMELÍN

---



## VÝZNAMNÉ AKCE

Významné akce, které realizovalo občanské sdružení Pomoc Týn nad Vltavou v r. 2008:

- Spolupořádání 2. mikroregionální výstavy obnovitelných zdrojů v Čihovicích
- Setkání duchovních a představitelů církve, kteří se budou podílet na realizaci projektu stavby kaple sv. Anežky České v Čihovicích



- Svěcení varhan v kostele sv. Jakuba v Týně nad Vltavou (15.6.2008), na jejichž záchraně se významně podílelo i OS POMOC (foto)
- Tradiční dožínky – letos mj. za účasti radních Jihočeského kraje

## BENEFIČNÍ AKCE

V roce 2008 pokračovala série benefičních koncertů za záchranu památek farnosti Týn nad Vltavou, kterou pořádalo OS POMOC Týn nad Vltavou ve spolupráci s ČEZ, a.s., Farním úřadem římskokatolické církve v Týně nad Vltavou a pod záštitou Ing. Františka Štangla, člena Rady JČK za kulturu. Koncerty se konaly konkrétně pro potřeby oprav v kostele sv. Jakuba v Týně nad Vltavou a kostele sv. Prokopa ve Křtěnově (foto).



- 30.3.2008 Velikonoční koncert pro potřeby kostela sv. Prokopa ve Křtěnově (Křtěnov)
- 20.6.2008 Uváděcí koncert Vltavotýnských varhan (kostel sv. Jakuba Týn nad Vltavou)
- 20.9.2008 2. ročník Varhanního festivalu (kostel sv. Jakuba Týn nad Vltavou)
- 7.10.2008 Koncert duchovní hudby (kostel sv. Jakuba Týn nad Vltavou)

16.10.2008 Benefiční koncert pro potřeby kostela sv. Prokopa ve Křtěnově (Křtěnov)

21.12.2008 Adventní koncert (kostel sv. Jakuba Týn nad Vltavou)

26.12.2008 Jakub Jan Ryba - „Hej mistře“ (kostel sv. Jakuba Týn nad Vltavou)



## PODPORA ČINNOSTI

Významní dárci, kteří finančně podpořili činnost občanského sdružení Pomoc Týn nad Vltavou v roce 2008:

- Ministerstvo zemědělství ČR
- Úřad práce
- Jihočeský kraj
- manželé Šimkovi, Rudolfovi
- VHS – vodohospodářské stavby, spol. s r.o., České Budějovice

### PODĚKOVÁNÍ

Poděkování všem, kteří v roce 2008 podpořili naši snahu pomáhat zdravotně postiženým v jejich nelehkém úsilí nalézt a získat dovednosti pro pracovní uplatnění a naučit se v možné míře samostatně žít v naší občanské společnosti.

Díky Vám jak za finanční dary, tak za odbornou i morální podporu naší práce.





# FINANČNÍ BILANCE ZA ROK 2008

spotřeba materiálu (kancel. potřeby, hardware, software, ...)	737 000
spotřeba energie	228 000
prodané zboží	476 000
opravy a udržování	1 056 000
cestovné	29 000
náklady na reprezentaci	5 000
ostatní služby	1 311 000
mzdové náklady	1 055 000
zákonné sociální pojištění	339 000
ostatní sociální pojištění	5 000
zákonné sociální náklady	9 000
silniční daň	16 000
ostatní daně a poplatky	40 000
dary	127 000
jiné ostatní náklady (pojištění)	118 000
odpisy dlouhodobého nehmotného a hmotného majetku	687 000
tvorba rezerv	500 000
poskytnuté členské příspěvky	1 000
<b>celkem náklady</b>	<b>6 739 000</b>
tržby z prodeje služeb	2 051 000
tržby za prodané zboží	1 016 000
úroky	5 000
zúčtování fondu – odpisy IM z dotací	352 000
jiné ostatní výnosy	233 000
přijaté příspěvky	79 000
provozní dotace	2 850 000
<b>celkem výnosy</b>	<b>6 586 000</b>
<b>zisk (- ztráta)</b>	<b>- 153 000</b>

Zdroj: účtárna občanského sdružení Pomoc Týn nad Vltavou (údaje v tabulce jsou v Kč)

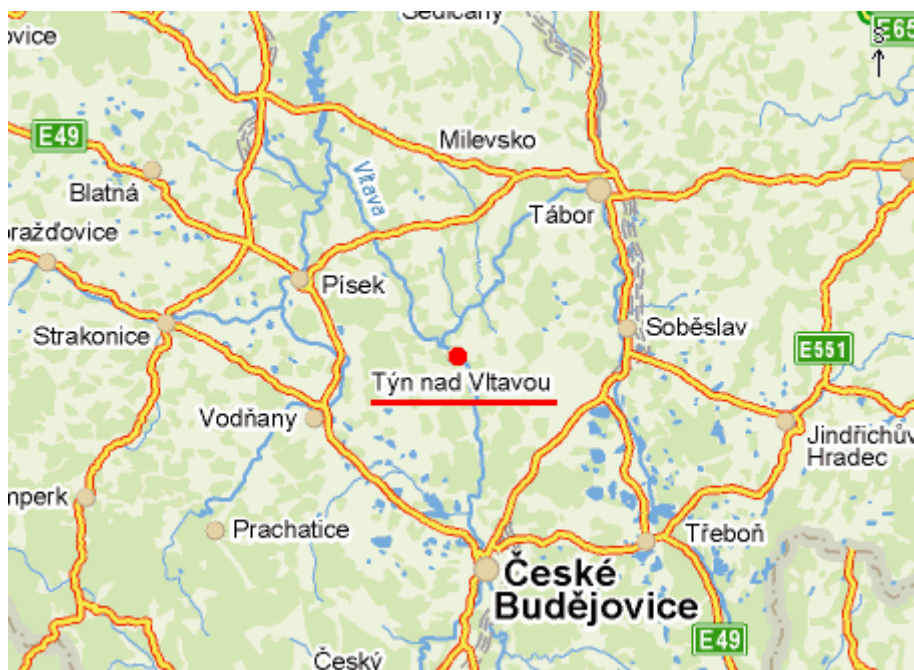


## KONTAKTY

<b>Název organizace:</b>	Pomoc Týn nad Vltavou
<b>Právní statut:</b>	občanské sdružení
<b>Sídlo organizace:</b>	Čihovice 30, 37501 Týn nad Vltavou
<b>Statutární zástupce:</b>	Jiří Netík (tel. 777 709 102)
<b>Tel.</b>	385 721 509 385 724 006
<b>Fax:</b>	385 721 509
<b>E-mail:</b>	pomoc@cihovice.cz
<b>IČO / DIČ:</b>	65051238 / CZ65051238
<b>Bankovní spojení:</b>	číslo účtu u GE Money bank: 917800544/0600
<b>Webové stránky:</b>	<a href="http://www.pomoc-tyn.cz">http://www.pomoc-tyn.cz</a> <a href="http://www.anezka-tyn.cz/">http://www.anezka-tyn.cz/</a> <a href="http://www.cihovice.cz">http://www.cihovice.cz</a>



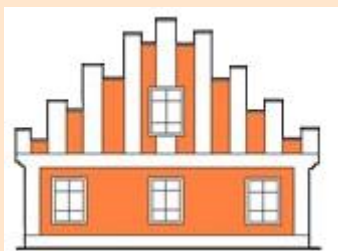
# KDE NÁS NAJDETE



**Výroční zpráva Pomoc Týn nad Vltavou 2008**

**Vydala: Pomoc Týn nad Vltavou v září 2009**

**Foto: archiv Pomoc Týn nad Vltavou, David Lázníček**



**Občanské sdružení  
Pomoc Týn nad Vltavou  
Čihovice 30  
37501 Týn nad Vltavou**