

POMOC
Týn nad Vltavou

VÝROČNÍ ZPRÁVA 2014

www.pomoc-tyin.cz



ČINNOST SPOLKU

POMOC Týn nad Vltavou z.s. (dále jen spolek POMOC) už téměř dvacet let realizuje v Týně nad Vltavou a okolí integraci lidí se zdravotním a sociálním znevýhodněním. Vzhledem k reformě občanského zákoníku došlo v průběhu roku 2014 k transformaci z občanského sdružení na zapsaný spolek.

Posláním spolku POMOC je umožňovat znevýhodněným spoluobčanům žít, pracovat a vzdělávat se v zařízeních, které pro ně spolek rekonstruuje a zároveň udržuje a zabezpečuje jejich činnost.

Spolek v roce 2014 pracoval ve třech střediscích integrace – Dvůr Čihovice, Dvorec Temelín a Dílny sv. Jiljí v Třeboni.

Součástí bývalé obce Čihovice je kromě zemědělského statku také Domov sv. Anežky, o.p.s, který poskytuje pomoc práceschopným znevýhodněným osobám. Nejvýznamnější aktivitou je provozování chráněných dílen. Tato pracoviště jsou schopna svými výrobky či službami zajišťovat všem odběratelům tzv. náhradní plnění.

Spolek POMOC zajímá i osud seniorů, kteří již pracovat nemohou. Projekt Dvorec Temelín zahrnuje i domov pro seniory. Momentálně v objektu funguje senior klub, mateřské centrum Klásek a nízkoprahové centrum pro mládež, které provozuje společnost Domovy KLAS, o.p.s.

V rámci dalšího rozšíření aktivit byla v roce 2010 zakoupena budova bývalé školy v Chrástanech, kde chce vedení spolku vybudovat Dům sociálních služeb. V současnosti je na místě již v provozu chráněná truhlářská a řemeslná dílna a v roce 2015 (po plánované kolaudaci objektu) budou uvedeny do provozu čtyři byty zvláštního určení, připravované zejména pro seniory či osoby zdravotně nebo sociálně znevýhodněné.

Nejnovější aktivitou spolku je založení obecně prospěšné společnosti Dílny sv. Jiljí o.p.s., třetího centra integrace, která působí v Třeboni. Záměrem je zajistit zde vznik 15–20 chráněných pracovních míst.

Spolek POMOC spolu se zřízenými organizacemi zaměstnával ke konci roku 2014 téměř 120 osob a je jedním z významných zaměstnavatelů ve vltavotýnském regionu.

POSLÁNÍ A CÍLE

Spolek POMOC poskytuje pomoc potřebným lidem bez ohledu na jejich vzdělání, národnost, rasu a přesvědčení.

POSLÁNÍ SPOLKU

Posláním spolku POMOC je vybudování duchovních a sociálních center integrace, kde žijí a pracují a vzdělávají se lidé zdraví s lidmi se zdravotním postižením i lidmi sociálně i jinak znevýhodněnými.

CÍLE SPOLKU

- Zabezpečování chodu a rozvoje zřizovaných zařízení sloužících zdravotně a lehce mentálně postiženým a sociálně potřebným osobám, zejména v zemědělských provozech.
- Usilování o získávání vhodných budov a pozemků a následně upravování a využívání pro uskutečňování cílů.
- Zřizování nestátních organizací k zajišťování provozu vybudovaných zařízení pro rehabilitaci, výchovu a pracovní uplatnění zdravotně a sociálně potřebných osob.
- Organizování studijních pobytů zájemcům o problematiku sociálních služeb v oblasti zdravotně a lehce mentálně postižených a sociálně potřebných osob a pobytů dobrovolníků, kteří mají zájem s těmito osobami pracovat.
- Spolupráce s organizacemi, které se zabývají sociálními službami zdravotně a lehce mentálně postiženým a sociálně potřebným osobám např. organizace vzájemných výměnných pobytů, stáží, exkurzí pracovníků i klientů těchto organizací.

ORGÁNY SPOLKU

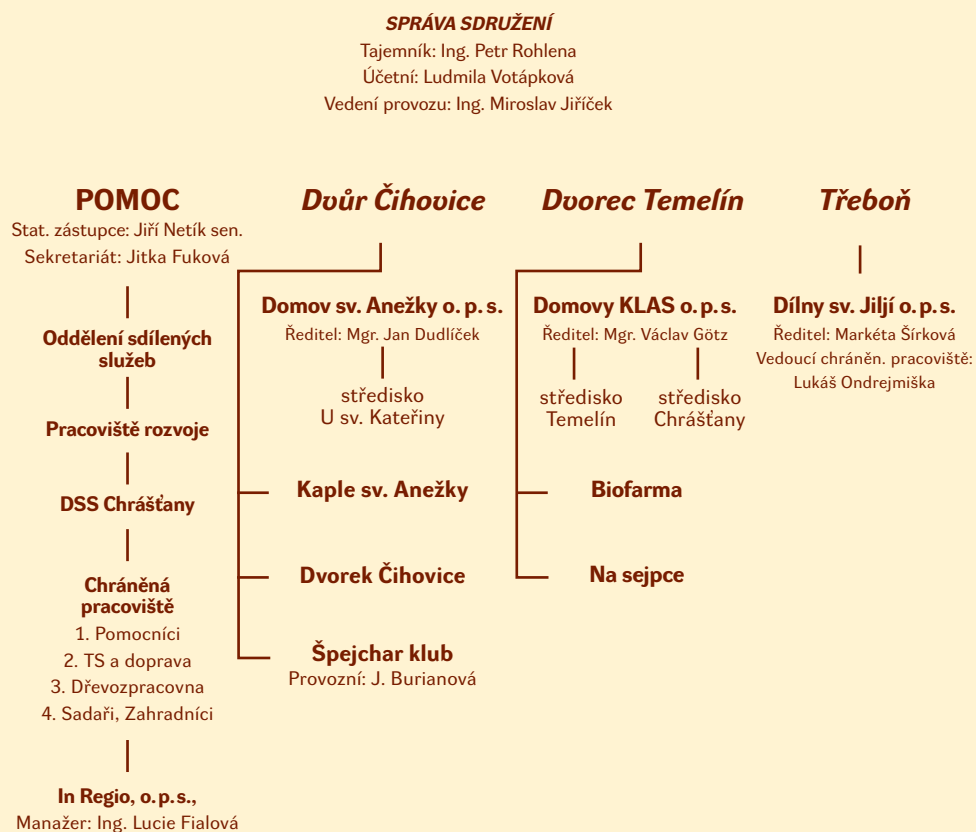
- **Členská schůze**
- **Předseda spolku a Rady spolku**
Jiří Netík sen.
- **Rada spolku**
Ing. Karel Liška, Csc.
Mgr. Bohumil Toman
Jiří Netík jun.
Ing. Petr Rohlena sen.
- **Kontrolní komise**
Ing. František Kobera – předseda
Pavel Hruška – člen
Jiří Vornay – člen



Účastníci členské schůze.

ORGANIZAČNÍ SCHÉMA

Profesní aparát – chráněná pracoviště spolku POMOC Týn nad Vltavou:



OBLASTI SLUŽEB A ČINNOSTÍ

Na většině svých pracovišť vytvořil spolek POMOC chráněná pracovní místa, na kterých v závěru roku 2014 zaměstnával 37 osob s různým stupněm zdravotního postižení.

- Provoz vzdělávacího a kulturně společenského centra Špejchar klub
- Provoz a údržba objektů spolku POMOC
- Provoz střediska hipoterapie a ergoterapie
- Vydavatelská a nakladatelská činnost
- Propagační činnost
- Poskytování služeb třetím osobám
- Provoz chráněných dílen (Dřevozpracovna, Pomocníci, Sadaři, Technické služby)
- Provoz kontaktního místa pro zaměstnávání zdravotně znevýhodněných a osob starších 50ti let

KONCESE A ŽIVNOSTENSKÁ OPRAVNĚNÍ

- Činnost reklamní agentury
- Koupě zboží za účelem dalšího prodeje a prodej
- Pořádání kulturních akcí
- Hostinská činnost
- Oprava a údržba nemovitostí
- Poskytování služeb pro zemědělství a zahradnictví
- Poskytování technických služeb
- Vydavatelská a nakladatelská činnost
- Ubytovací služby
- Silniční motorová doprava nákladní
- Silniční motorová doprava osobní
- Pronájem a půjčování věcí movitých

INVESTIČNÍ A PROVOZNÍ ČINNOST V ROCE 2014 A PLÁN PRO ROK 2015

- **Budování zimních dílen** – projekt využití garáží a skladů ve dvoře pro zimní provoz chráněných dílen. Záměrem projektu je celková optimalizace provozu dvora a součástí projektu za 13 milionů Kč jsou i ekologicky šetrné technologie jako např. kotelna na biomasu. V roce 2014 došlo k instalaci vrat, oken, kotelny i celkového zastřešení objektu. Díky podpoře nadace ČEZ se vyřešil bezbariérový přístup do 1. patra prostřednictvím výtahu. V roce 2015 plánujeme celý objekt dokončit, zkolaudovat a v druhém pololetí bude objekt slavnostně otevřen.
- **Anežčina zahrádka** – společně s Domovem sv. Anežky o.p.s. byl vypracován záměr smysluplného využití přilehlého areálu bývalého hnojiště a v současnosti se připravují podklady pro vznik nové sociálně terapeutické dílny Domova sv. Anežky, o. p. s. - Anežčiny zahrádky. Výsledkem projektu bude drobná péstební činnost s cílem zapojit klienty Domova sv. Anežky do života komunity a zároveň nabídnout práci uživatelům, s možností případného prodeje přebyteků formou bedýnek v zámeckém zahradnictví.
- **Nová jídelna a přednáškový víceúčelový sál** – příprava projektového záměru

TEMELÍN

- Výstavba a stavební úpravy nové chráněné dílny zpracovna zemědělských produktů a vývařovna
- Výstavba kotelny s kotlem na biomasu
- Příprava žádosti o dotace na financování sociálního bydlení v průběhu roku 2016
- Příprava žádosti o dotaci z IROP – podpora sociálních center

CHRÁŠŤANY

- Kolaudace objektu, dokončení a slavnostní otevření celého areálu, obsazení 4 bytů, obnovení činnosti seniorského klubu, mateřského centra, nízkoprahového klubu pro mládež a fyzioterapeutického centra.
- Příprava projektu na ozelenění celého areálu pro nájemníky bytů i návštěvníky



Kotel na biomasu.

CHRÁNĚNÉ DÍLNY POMOC TÝN NAD VLTAVOU, z.s.

Spolek POMOC provozuje na základě smluvního vztahu s Úřadem práce v Č. Budějovicích a Praze chráněná pracovní místa v následujících oborech:

POMOCNÍCI, ÚKLID A ÚDRŽBA

V rámci ergoterapie pomáhá spolek začleňovat lidi s lehkým mentálním nebo zdravotním postižením do pracovního procesu. Cílem je vytipovat vhodná místa pro jejich pracovní zařazení a zajistit tak maximální začlenění do pracovního procesu. Pro lidi s fyzickým handicapem zajišťuje spolek různé formy manuální práce, ať už jde o úklid nebo o administrativní úkony.

Kontakt: Miroslav Jiříček, tel. 774 709 112, jiricek@pomoc-tyn.cz

DŘEVOZPRACOVNA

Chráněná dílna na zpracování dřeva zaměstnává čtyři znevýhodněné osoby. Truhláři nabízí kompletní sortiment výroby z masivu i LTD, dále pak zajišťují i ofrézování stromů, pořez a složení dřeva. V roce 2014 vyrobili nábytek firmě PR-Stavomont s.r.o. či spřátelené organizaci Sdružení Neratov. Významně se podíleli na renovaci dřevěných prvků a oken v kostele sv. Jakuba v Týně n. Vltavou, která probíhala v rámci projektu Křižovatka cest. V průběhu roku započali též práce na budování areálu Jihočeského zemědělského muzea v Netěchovicích.

Kontakt: Karel Mráz, tel. 774 709 107, e-mail: mraz@cihovice.cz



Pomocníci, úklid a údržba.



Dřevozpracovna.

TECHNICKÉ SLUŽBY

Pracoviště zabezpečuje technickou údržbu našich center integrace. Spolek POMOC disponuje malými nákladními automobily s nosností do 2,5 tuny a služeb v oblasti dopravy využívá betonárka Týn nad Vltavou, VINDEX JIH s.r.o., či CZ Biom o.s. Pro klienty a hosty klubu Špejchar je k dispozici pronájem mikrobuse. Do nabídky technických služeb patří i zametání chodníků a odklizení sněhu – službu zajišťujeme ve spolupráci s firmou Rumpold-T, s.r.o. pro město Týn nad Vltavou a pro obec Temelín.

Kontakt: Václav Houzar, tel. 774 709 102, e-mail: houzar@cihovice.cz

ZAHRADNÍCI, SADAŘI

Prvotním účelem zahradnické dílny je péče o zeleň v centrech integrace. Dílna obhospodařuje ještě 4 ha městské zeleně v Týně nad Vltavou. Hlavními aktivitami jsou údržba a výsadba zeleně, sečení trávy, pletí a odstraňování náletových dřevin. Na podzim i v zimních měsících se zaměstnanci věnují sadařským pracím pro ovocnárnu v Temelíně. V roce 2014 si spolek POMOC pronajal městský objekt Zámeckého zahradnictví, kde provozujeme další chráněná pracovní místa. Služby spolku využily např. Město Týn nad Vltavou, firmy OHL ZS, Povodí Vltavy, Rumpold-T, s.r.o., Graphite Týn s.r.o.

Kontakt: Ing. Alena Blažková, tel. 774 709 108, e-mail: blazkova@cihovice.cz

ZÁMECKÉ ZAHRADNICTVÍ

Na jaře roku 2014 spolek POMOC otevřel v centru města areál zámeckého zahradnictví. Toto pracoviště zahrnuje dvě chráněná pracovní místa a obhospodařuje prostory pronajaté od Města Týn nad Vltavou.

Krom klasického sortimentu jako jsou hrnkové květiny či ovocné i okrasné dřeviny, kompost či mulče, nabízíme i sečení a údržbu zahrad, výsadbu či kácení dřevin nebo například úklid hrobů.



Technické služby.



Zahradníci, sadaři.

DVŮR ČIHOVICE – STŘEDISKO INTEGRACE

DOMOV SV. ANEŽKY

V závěru roku 1999 byla zřízena obecně prospěšná společnost Domov sv. Anežky o.p.s. Provozem společnosti začal spolek POMOC naplňovat své poslání. Spolek POMOC sleduje naplňování svých cílů v Domově prostřednictvím svých členů ve správní radě společnosti. V roce 2014 došlo od 1. července ke změně na postu ředitele. Stále se uskutečňuje naplňování cílů společnosti – pomáhat handicapovaným spoluobčanům přijmout pracovní dovednosti a základní osobní i společenské návyky. Domov umožňuje všem znevýhodněným podílet se na pracovních i mimopracovních činnostech a žít s maximální možnou mírou samostatnosti, soběstačnosti a společenského i pracovního uplatnění. Součástí Domova sv. Anežky je provoz chráněných dílen, ve kterých vznikají vysoce originální a kvalitní produkty. Společnost provozuje prodejnu se svými výrobky DOBROMYSL, která je situována v městské obchodní zóně. Vedle Domova sv. Anežky v Čihovicích funguje ještě středisko U svatě Kateřiny v centru města, kde sídlí dvě chráněné dílny a byty chráněného bydlení. Uživatelé Domova sv. Anežky se aktivně účastní volnočasových aktivit ve městě i okolí, za zmínku stojí provoz internetového rádia RADIÁTOR.

Bližší informace naleznete na www.anezka-tycn.cz či ve Výroční zprávě Domova sv. Anežky, o.p.s. za rok 2014



Domov sv. Anežky, o.p.s.



ŠPEJCHAR KLUB

Vznik klubu inicioval spolek POMOC v roce 1997. V současné době jsou hlavní náplní činnosti především vzdělávací a školicí aktivity včetně agroturistiky. Špejchar klub nabízí ideální zázemí pro školení, semináře, workshopy či oslavy. Umístěna je zde moderně vybavená učebna, společenský sál i pokoje pro ubytování hostů. To vše v jednom stylově zařízeném objektu. Naše služby v roce 2014 využili např. Česká křesťanská akademie, Ministerstvo zemědělství, Farmářské centrum VLTAVA, o.s, MAS Vltava, o.s., Státní veterinární ústav Jihlava, Biotechnologie o.p.s., Kompostárna Jarošovice s.r.o., MAS Moštěnka či BOR Osiva s.r.o. Z kulturní činnosti v roce 2014 můžeme zmínit hudební pásma Epycentrum a cyklus přednášek a kulturních akcí k počtě sv. Anežky - Sedm týdnů se sv. Anežkou. Akce zahrnovala i koncert s duchovní tematikou a pouť do Prahy.

**Bližší informace: Jitka Burianová, tel. 774 709 103,
e-mail: spejchar@cihovice.cz**

SPOLUPRÁCE S FARMOU

Spolek POMOC dlouhodobě spolupracuje se zemědělskou farmou Dvůr Čihovice. Farma se zaměřuje především na rostlinnou a živočišnou výrobu. Farma produkuje čerstvé kravské mléko s referenčním obsahem tuku 3,55%, které prodává široké veřejnosti v automatu, instalovaném přímo v areálu dvora. Obnovuje pastviny pro ovce a kozy, zajišťuje chov koní a ve 2ha rybníku i chov ryb. Farma spolupracuje se spolkem POMOC při uskutečňování pracovní rehabilitace lidí se zdravotním postižením, spolupodílí se na provozu střediska hippoterapie a využívá služeb chráněných dílen, zvláště pak dílnu údržby. Dvůr Čihovice obhospodařuje 320 ha polí, luk a pastvin a stádo skotu čítající 80 krav.

Farma Dvůr Čihovice pracuje dlouhodobě na principech sociálního zemědělství.

Ve spolupráci s institutem Aplikované ekologie DAPHNE byla v roce 2014 úspěšně realizována a dokončena I. etapa projektu revitalizace Čihovického potoka („buš“ naproti Gymnázia Týn nad Vltavou). Zároveň byla v témže roce přidělena dotace a započal



Špejchar klub.



Spolupráce s farmou.

realizace II. etapy pastevního areálu o výměře 30 ha, který je budován s maximálním ohledem na biodiverzitu.

KAPLE SV. ANEŽKY ČESKÉ

V roce 2009 byla v Čihovicích uprostřed rybníka na malém poloostrově postavena dřevěná kaple. Ta slouží jako duchovní zázemí pro obyvatele Čihovic a centrum meditace nejen pro obyvatele Domova sv. Anežky. V roce 2014 se v kapli konaly výroční mše svaté, svatební obřady i májová pobožnost.

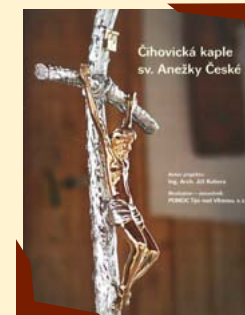
NAKLADATELSTVÍ MYRTA

V rámci edice Myrta vyšla v roce 2014 kniha Františka Hroznaty Janouška OPraem. – Jiskry, jež se rozhořívají – Jiskry z popela 2.

U příležitosti pátého výročí vysvěcení místní kaple pak v rámci uvedené edice vznikla i publikace Čihovická kaple sv. Anežky.



Kaple sv. Anežky České.



Kaple sv. Anežky České.

DVOREC TEMELÍN – STŘEDISKO INTEGRACE

V rámci rozšíření aktivit spolku POMOC došlo v roce 2008 k pořízení areálu Dvorce Temelín. Hlavním záměrem projektu je zlepšení kvality života lidí žijících v obci Temelín a okolí. Rekonstrukcí vzniká víceúčelové centrum, které ve venkovském prostředí nabídne ubytování, sociální služby, volnočasové aktivity a zemědělskou pracovní terapii seniorům a osobám se zdravotním postižením. Centrum nabízí volnočasové aktivity pro děti a mládež.

V budoucnu se stane také místem společenského života a zázemím pro kulturní vyžití či agroturistiku.

Vytvoří se tím nová pracovní místa, podpoří se návštěvnost regionu.

Ze stavebních úprav byla provedena oprava střech a fasády bytového domu hospodářských budov. V roce 2010 byla otevřena první část areálu a začal pravidelný každodenní provoz klubu mládeže a mateřského centra. Postupně se provoz rozšířil o další místnosti v přízemí a v provozu jsou kancelář ředitele a pracovníků centra.

V roce 2014 se činnost rozšířila o poskytování sociálních služeb – registraci pečovatelské služby a osobní asistenci.



Objekt společnosti Domovy Klas o.p.s.



Klienti Domovů Klas se sociálními pracovníky.



DOMOVY KLAS o. p. s.

Pořízení Dvorce Temelín umožnilo zahájení prací na partnerském projektu s francouzskou pojišťovnou MSA - Domovy MARPA. V rámci spolupráce jsme převzali model fungování těchto domovů pro seniory.

V roce 2009 byla založena obecně prospěšná společnost Domovy Klas o. p. s.

Cílem společnosti je poskytovat služby směřující k začleňování osob sociálně i jinak znevýhodněných (zejména seniorů) do společnosti.

Snaží se pomoci všem rizikovým skupinám žít samostatný, soběstačný a důstojný život s odpovídajícím sociálním postavením a naplněný potřebami užitečnosti a potřebnosti. Usiluje o služby k zachování vysoké úrovně kvality života, a to i v seniorském věku. Služby jsou spojené se zajištěním základního provozu domova pro seniory, pro osoby se zdravotním postižením a pro lidi sociálně i jinak znevýhodněné. Společnost vytváří vhodné programy (např. kulturní, sportovní, vzdělávací, společenské a další podpůrné aktivity) směřující k integraci rizikových skupin nebo jednotlivců v regionu (senioři, zdravotně postižení, děti a mládež, matky na mateřské dovolené).

Společnost zajišťuje i pečovatelskou – terénní či ambulantní službu včetně osobní asistence.



Kanceláře zaměstnanců.

MATEŘSKÉ CENTRUM KLÁSEK

Zajišťuje setkávání maminek na mateřské dovolené se svými ratoolestmi ve věku od 1 do 5 let. V centru se pořádají pravidelná setkání i příležitostné tématické programy (např. lampionový průvod, dětský karneval, mikulášská besídka).

SENIORKLUB

Senior klub nabízí pro svou klientelu sociálně – aktivizační služby, podpůrné činnosti a poradenství a to jak ambulantní v místním DPS tak i přímo v terénu. Cílovou skupinou jsou senioři a osoby se zdravotním postižením. Od roku 2013 se realizují sousedská posezení s dechovkou, pravidelné cvičení, tématická tvoření nebo poznávací výlety (např. rozhledna Jarník, plavba lodí, termální lázně Gmund, Bad Fussing aj.)



Mateřské centrum Klásek.



Seniorklub.



Seniorklub.

NÍZKOPRAHOVÝ KLUB MLÁDEŽE ATOM (IQ)

Jedná se o zařízení, kde je připraveno místo pro smysluplné trávení volného času dětí a mládeže ve věku 6-26 let. V rámci komunity je zde zřejmá snaha eliminovat společensky nežádoucí jevy. Ve všední dny funguje pravidelný odpolední program – doučování, sportovně - vzdělávací výlety, péče o přírodu a životní prostředí, posilování kultury v obci. V rámci klubu probíhá i mnoho dalších volnočasových aktivit např. prázdninový program dle vzoru příměstských táborů nebo nepovinné školní kroužky. Bližší informace naleznete na webových stránkách www.dvorcectemelin.cz nebo ve Výroční zprávě za rok 2014.

NA SEJPCĚ

V připravovaném klubu Na Sejpce se budou konat kulturní, vzdělávací a společenské akce. Budou určeny pro širokou veřejnost – obyvatele Temelína a okolí, ale také pro návštěvníky regionu.

- Kultura – koncerty, divadla
- Vzdělávání – univerzita třetího věku, semináře, školení, kurzy
- Duchovní život – společná modlitba, duchovní cvičení, přednášky
- Společenské akce – oslavy, taneční akce, dožínky, organizované výlety, programy pro děti

V areálu budou také ubytovací kapacity pro návštěvníky (návštěvy osob žijících v areálu, turisté). Součástí ubytování bude i agroturistika – poznávání mikroregionu, poznávání stylu venkovského života atd.

V současné době spolek POMOC hledá vhodné zdroje na financování tohoto projektu.



Nížkoprahový klub mládeže Atom (IQ).



Nížkoprahový klub mládeže Atom (IQ).

BIOFARMA TEMELÍN

Spolek POMOC spolupracuje s Biofarmou v Temelíně, která obhospodařuje cca 22 ha ovocných sadů. V prosinci 2014 zde bylo zaměstnáno v rámci společné chráněné dílny pět lidí s různými typy invalidity. Ve spolupráci s dalšími dílnami bylo realizováno oplocení, obnova sadů a výsadba nových rezistentních stromů. Údržbářská dílna spolku POMOC se podílela na opravě skladu.

V roce 2014 jsme společně s p. Svitákem ze společnosti W-partner s.r.o. instalovali do sadu včelstva a čmelíny. Proběhla ruční sklizeň a zpracování ovoce, zejména 20 tun jablek (odrůda Idared, Golden aj.), která jsou v BIO kvalitě.

Z 5-ti tun jablek se vyrobily křížaly i bio CRYO jablečný mošt. Tyto i další produkty je možné zakoupit prostřednictvím E-shopu www.zeleny-kosik.cz.



Jablka Idared v BIO kvalitě.



Produkty z Biofarmy.



Výroba křížal.

CENTRUM SOCIÁLNÍCH SLUŽEB – OBECNÁ ŠKOLA CHRÁŠŤANY

V roce 2010 spolek POMOC zakoupil objekt bývalé obecní školy v Chrástanech, se záměrem vybudovat zde Dům sociálních služeb. Koupě objektu umožnila spolupráci v partnerském projektu s francouzskou pojišťovnou MSA Domovy MARPA. V rámci partnerství byl převzat model fungování těchto domovů pro seniory. V naší republice byl pod patronátem MZE ČR nazván Domovy KLAS (Klidné a Aktivní Stáří). V roce 2013 byla v rámci dotačního programu MMR přidělena finanční podpora pro výstavbu bytů a rekonstrukce probíhala do konce roku 2014. Nyní jsou tyto čtyři byty zvláštního určení v druhém patře budovy finalizovány a budou v roce 2015, po kolaudaci celého objektu, pronajaty osobám se sníženou soběstačností způsobenou věkem, zdravotním stavem nebo nepříznivou sociální situací. Na podzim roku 2015, bude podle osvědčeného modelu „Dvorce Temelín“ zahájen také zde provoz seniorského klubu, mateřského, nízkoprahového centra pro mládež a fyzioterapeutického centra. V rámci slavnostního otevření celého objektu bude zpřístupněna i opravená příjezdová komunikace. Momentálně je v areálu v provozu chráněná dílna truhlářská se šesti zaměstnanci. V roce 2014 provozoval svou činnost ateliér pro výtvarnou tvorbu, řemesla a další volnočasové aktivity. Ve spolupráci s MAS Vltava o.s. zde probíhaly kurzy lidové tvořivosti, které byly podporovány SZIF - Program rozvoje venkova.



Budova obecné školy.



Byt.



Dílny su. Jiljí
o.p.s.

DÍLNY SV. JILJÍ o.p.s. TŘEBOŇ – STŘEDISKO INTEGRACE

Chráněná dílna, působící v Třeboni a okolí, zahájila svůj provoz 1. dubna 2014 a pomáhá v integraci osob s lehkým mentálním nebo zdravotním postižením do běžné- ho pracovního procesu. Pro spoluobčany s fyzickým postižením zajišťuje různé formy manuální práce či administrativu. V současnosti dílna zaměstnává sedm znevýhodněných osob, kteří se věnují především úklidovým a zahradnickým službám, příležitostně pracují i v pohostinství. V závěru roku se zaměstnanci zabývali ruční výrobou vánočního cukroví z těch nejlepších surovin, které zaručovalo jeho vynikající kvalitu. V sídle společnosti došlo k celkové rekonstrukci elektroinstalace - rozvod počí- tačové sítě po celém objektu včetně vybudování telefonní ústředny a zabezpečení. V rámci dotace z Úřadu práce byly vytvořeny šatny a došlo k pořízení nového nábytku do společenské místnosti a kanceláří.

Více na www.dilnyjilji.cz



Budova chráněné dílny.



Vánoční cukroví.

SOCIÁLNÍ ZEMĚDĚLSTVÍ

Jedná se o takové činnosti v zemědělství, které jsou zaměřené na podporu znevýhodněných osob ve smyslu jejich rehabilitace, vzdělávání a integrace, ale také podporují různé služby spojené s venkovským prostorem a multifunkčním pohledem na zemědělství PRV, MMR ČR.

POSLÁNÍ

Zaměstnávat, vzdělávat a uskutečňovat různé druhy terapií pro široké spektrum znevýhodněných osob a to za využití dostupných zemědělských zdrojů v daném místě. Cílem je tak za účasti hlavních aktérů (zemědělci a místní komunity) podporovat nebo vytvářet sociální služby ve venkovských oblastech, které přispívají sociálnímu začleňování.

PROČ ZAVÁDĚT SOCIÁLNÍ ZEMĚDĚLSTVÍ DO PRAXE

- Vůle reagovat na potřeby, zejména znevýhodněných skupiny (např. iniciativy rodin znevýhodněných osob);
- Potřeba nebo nutnost najít alternativu k zintenzivnění zemědělství;
- Přání sdílet zemědělský život s konkrétní znevýhodněnou skupinou;
- Vůle plnit cíle týkající se sociální spravedlnosti a solidarity (uvedení osobní hodnoty a přesvědčení do praxe);
- Možnost volby osobního /rodinného/ komunitního životního stylu (např. iniciativy silně založené na ideálech / ideologických hodnotách);
- Vůle zavést alternativní odbornou praxi v zemědělství (např. iniciativy profesionálních pracovníků v sociální péči / vzdělávání);
- Možnost získat nové možné zdroje příjmů a / nebo přání otevřít se do místní komunity

SOCIÁLNÍ TURISTIKA

inRegio
o.p.s.

Spolek POMOC se od roku 2012 zabývá také rozvojem sociální turistiky na Vltavotýnsku. V tomto roce se pod záštitou Ministerstva zemědělství, Agrární komory ČR a francouzskou Vzájemnou zemědělskou pojišťovnou (MSA) uskutečnil studijní pobyt ve Francii, kde je koncept sociální turistiky vysoce rozvinutý. Hlavním vzorem pro projekt sociální turistiky se tak stal koncept „sociální dovolené“ praktikující francouzskou pojišťovnou, který spočívá v poskytování pomoci při naplánování pobytu nebo ve finanční podpoře jejím znevýhodněným klientům. Součástí tohoto konceptu je síť sociálních středisek MARPA, které poskytují sociální bydlení a zároveň slouží jako místa sociální dovolené.

Sociální turistika je tedy dalším nástrojem spolku v integraci sociálně znevýhodněných skupin, (handicapovaných, seniorů, sociálně potřebných), v právu na plnohodnotný život, jehož je trávení volného času součástí. V této souvislosti byl přebrán i koncept sociálních domů MARPA v české mutaci zvané Domovy KLAS. Výstavba prvního centra těchto sociálních domů je naplánovaná na rok 2016.

Na tomto projektu spolek POMOC spolupracuje s vltavotýnskou kanceláří destinačního managementu IN REGIO, o.p.s.



Sociální turistika v praxi.

SPOLUPRÁCE S DALŠÍMI PARTNERY



MINISTERSTVO ZEMĚDĚLSTVÍ

Spolek POMOC za dobu svého působení realizuje vládní program Ministerstva zemědělství (Národní plán vytváření rovných příležitostí pro osoby se zdravotními postiženími na období 2010–2014).

V rámci celostátní sítě pro venkov se v dubnu 2014 konal seminář zaměřený na alternativní úvazky na venkově, kde byla diskutována problematika možnosti alternativního zaměstnávání, jehož prostřednictvím by se měla zlepšit zaměstnatelnost osob žijících mimo hlavní sídelní centra.



MAS VLTAVA o. s.

POMOC Týn nad Vltavou je jedním z dlouholetých členů MAS Vltava o.s. Spolek aktivně spolupracuje na aktualizaci Komunitního plánu soc. služeb na Vltavotýnsku pro roky 2013–2016 a pravidelně se účastní setkání pracovních skupin. Ve spolupráci s Farmářským centrem Vltava, z.s se čtyřikrát ročně podílí na organizaci Vltavotýnských farmářských trhů, pro něž zajišťuje technické zázemí (stánky a stany včetně jejich montáže), přípravu a instalaci výzdoby a kulturní doprovod včetně ozvučení. V závěru roku se MAS Vltava o.s. podílela na organizaci slavnostního otevření kompostárny a bioplynové stanice v Jarošovicích.



SPOLEK PARTENARIÁT

Založení spolku vyústila již v roce 2000 mezinárodní česko-francouzská spolupráce. Spolek iniciuje, realizuje a koordinuje vzájemná setkání svých partnerů. V rámci těchto aktivit byl pro spolek POMOC obrovskou inspirací systém péče o seniory na venkově nazvaný MARPA. Naším záměrem je implementace tohoto modelu do prostředí v České republice, kde bude na základě přenosu inovativních prvků a praxe z Francie v roce 2015 vytvořena metodika aplikace a bude provedena certifikace kvality této služby.

VÝZNAMNÉ AKCE

Významné akce, které realizoval spolek POMOC v roce 2014:

- Druhý ročník – jezdecké hobby závody 23. 8. 2014
- Tradiční dožínky 19. 9. 2014
- Návštěva ministra zemědělství Ing. Mariána Jurečky, 22. 5. 2014



Jezdecké hobby závody



Tradiční dožínky.



Návštěva ministra zemědělství.

BENEFIČNÍ AKCE

V roce 2014 pokračovala série benefičních koncertů pro záchranu památek farnosti Týn nad Vltavou, kterou pořádal spolek POMOC ve spolupráci s Farním úřadem římskokatolické církve v Týně nad Vltavou a za finanční podpory Jihočeského kraje. Koncerty se konaly pro potřeby oprav v kostele sv. Jakuba v Týně nad Vltavou v rámci projektu Kostel sv. Jakuba – křižovatka cest.

2. 3. 2014 Petr Fiala: Český filharmonický orchestr Brno – Oratorium Píseň sestry Anežky a bratra Františka (kostel sv. Jakuba v Týně nad Vltavou)

14. 11. 2014 Hubertská slavnost v kostele sv. Prokopa ve Křtěnově

14. 12. 2014 Slavnostní adventní benefiční koncert (kostel sv. Jakuba Týn nad Vltavou)

26.12. 2014 Česká mše vánoční (kostel sv. Jakuba Týn nad Vltavou)



PODPORA ČINNOSTI 2014

Dárci, kteří finančně podpořili činnost spolku
Pomoc Týn nad Vltavou v průběhu roku 2014:

- Santal s. r. o.
- Ježek software s. r. o.
- Wendi s. r. o., Týn nad Vltavou
- Eurovia CS a. s.

Významní odběratelé služeb:

- Město Týn nad Vltavou
- Biskupské gymnázium České Budějovice
- Jistrop s. r. o.
- OHL ZS a. s.

PODĚKOVÁNÍ

Srdečně děkujeme všem odběratelům, podporovatelům, přátelům i zaměstnancům, kteří se i v roce 2014 snažili pomáhat všem handicapovaným v jejich snaze nalézat a získávat dovednosti pro pracovní a sociální uplatnění a žít tak maximálně plnohodnotný a samostatný život ve společnosti.

DOTACE A GRANTY

- Jihočeský kraj – Tradiční benefiční koncerty na Vltavotýnsku 2014
- Město Týn nad Vltavou – ČEZ Oranžový rok 2014
- Ministerstvo zemědělství - Dotace investiční – Budování zimních dílen
- Úřad práce – Příspěvek na úhradu provoz. nákladů chráněných dílen
- MPSV (ESF) NET ZP – Síť péče o osoby ze zdravotním postižením, Šance na zaměstnání na Vltavotýnsku
- Ministerstvo životního prostředí – Revitalizace lokálního biokoridoru Čihovický potok I. a II.
- Státní fond životního prostředí – Revitalizace lokálního biokoridoru Čihovický potok I. a II.
- Nadace ČEZ a.s. – Příspěvek na výtah do zimních dílen
- Nadační fond J&T – Příspěvek na rehabilitační pomůcky do rehabilitačního centra DSS Chrášťany



VÝKAZ ZISKU A ZTRÁTY ZA ROK 2014 – zjednodušený rozsah

spotřeba nákupy celkem	8536
služby celkem	3924
osobní náklady celkem	6886
daně a poplatky celkem	87
ostatní náklady celkem	877
náklady celkem	20 310
tržby za vlastní výkony a za zboží celkem	14 119
ostatní výnosy celkem	233
přijaté příspěvky celkem	3943
provozní dotace celkem	2719
výnosy celkem	21 014
hospodářský výsledek před zdaněním	704

Zdroj: účtárna spolku POMOC Týn nad Vltavou (údaje v tabulce jsou v tisících Kč)

FINANČNÍ BILANCE ZA ROK 2014

spotřeba materiálu (kancel. potřeby, hardware, software, ...)	7 870 712
spotřeba energie	149 939
prodané zboží	388 519
opravy a udržování	199 283
cestovné	4 799
náklady na reprezentaci	27 905
ostatní služby	3 687 871
mzdové náklady	5 299 095
zákonné sociální pojištění	1 526 540
ostatní sociální pojištění + zákonné sociální náklady	61 510
silniční daň	500
ostatní daně a poplatky	48 789
dary	12 887
úroky	186 823
odpisy dlouhodobého nehmotného a hmotného majetku	656 878
celkem náklady	20 122 050
tržby z prodeje služeb	13 414 325
tržby za prodané zboží	504 112
úroky	286
zúčtování fondu – odpisy IM z dotací	3
jiné ostatní výnosy	128 723
přijaté příspěvky, provozní dotace dotace	6 662 422
celkem výnosy	20 709 871
zisk (- ztráta)	587 821

Zdroj: účtárna spolku POMOC Týn nad Vltavou (údaje v tabulce jsou v Kč)

KONTAKTY

Název organizace: POMOC Týn nad Vltavou

Právní statut: Spolek

Sídlo organizace: Čihovice 30, 375 01 Týn nad Vltavou

Statutární zástupce: Jiří Netík sen.

Tel. a fax: 385 721 509

E-mail: pomoc@cihovice.cz

IČO/DIČ: 65051238 / CZ65051238

Bankovní spojení: 917800544/0600

Webové stránky: www.pomoc-tyrn.cz

