

Občanské sdružení  
**Pomoc Týn nad Vltavou**

# VÝROČNÍ ZPRÁVA ZA ROK 2006





# POSLÁNÍ A CÍLE ORGANIZACE

## POSLÁNÍ SDRUŽENÍ

---

Posláním sdružení je vybudování duchovních a sociálních center integrace zejména v zemědělských provozech a na venkově, kde by vedení ústřední myšlenkou díla – smířením v nejširším smyslu slova (smíření lidí různého vyznání, smíření věřících s ateisty, smíření zdravých a nemocných, smíření lidí s přírodou) – žili, pracovali a vzdělávali se lidé tzv. zdraví s lidmi se zdravotním postižením i lidmi sociálně i jinak znevýhodněnými.

## CÍLE SDRUŽENÍ

---

- zabezpečovat chod a rozvoj zřizovaných zařízení sloužících zdravotně a lehce mentálně postiženým a sociálně potřebným osobám zejména v zemědělských provozech
- usilovat o získávání vhodných budov a pozemků a následně je upravovat a využívat pro uskutečňování cílů sdružení
- zřizovat nestátní zejména profesní organizace k zajištění provozu vybudovaných zařízení pro léčebnou rehabilitaci, výchovu a pracovní uplatnění zdravotně a sociálně potřebných osob a ve prospěch podpory poslání sdružení a zájmové kluby přátel sdružení a podporovatelů jeho činností
- organizovat studijní pobyty především zájemců o problematiku sociálních služeb v oblasti zdravotně a lehce mentálně postižených a sociálně potřebných osob a pobyty dobrovolníků, kteří mají zájem s těmito osobami pracovat
- spolupracovat především s organizacemi, které se zabývají sociálními službami zdravotně a lehce mentálně postiženým a sociálně potřebným osobám např. organizovat vzájemné výměnné pobyty, stáž, exkurze pracovníků i klientů těchto organizací.



# POMOC TÝN NAD VLTAVOU

Občanské sdružení Pomoc Týn nad Vltavou bylo založeno v roce 1996 a od té doby je hlavním hybatelem, iniciátorem a realizátorem myšlenky integrace lidí se zdravotním postižením v rámci malých zemědělských farem. Sdružení financovalo s využitím sponzorských firemních darů i darů jednotlivců a díky investiční dotaci z rozpočtu Ministerstva zemědělství ČR rekonstrukci a zřízení Domova sv. Anežky, podílelo se na vybavení a obnově zaniklé obce Čihovice, podílelo se na obnově čihovické návsi, společenského života obce a provozuje kulturní a vzdělávací centrum Špejchar klub, provozuje středisko hipoterapie a údržby a úklidu. Sdružení se snaží prosazovat vhodné sociální služby pro seniory a lidi se zdravotním postižením i v rámci města Týn nad Vltavou a celého mikroregionu Vltavotýnsko. Sdružení je aktivním členem Místní akční skupiny Vltava, o.s.



## ORGÁNY SDRUŽENÍ

Orgány sdružení jsou:

- **zasedání všech členů sdružení**
- **předseda Rady sdružení:** Jiří Netík sen.
- **Rada sdružení:** Ing. Karel Liška, Csc.  
PhDr. Jana Šemberová  
Jiří Netík jun.  
Ing. Petr Rohlena sen.
- **Revizní komise:** Ing. Jiří Hladík, PhD.  
Ing. Miloš Kordač  
Pavel Hruška





## DOMOV SV. ANEŽKY



Domov sv. Anežky vznikl díky mnohaletému úsilí občanského sdružení Pomoc Týn nad Vltavou rekonstrukcí části bývalého zemědělského areálu v Týně nad Vltavou – Čihovicích. Posláním Domova sv. Anežky, o.p.s. je pomoc a podpora lidem s tělesným, mentálním nebo kombinovaným postižením a duševním onemocněním začlenit se v co možná největší možné míře do běžného života, získat pracovní dovednosti, základní osobní a společenské návyky, umožnit jim podílet se na každodenních pracovních i mimopracovních činnostech a podpořit tak jejich schopnost žít samostatný, soběstačný a důstojný život s odpovídajícím sociálním postavením a naplněnými potřebami užitečnosti a potřebnosti. V současné době realizuje Domov sv. Anežky, o.p.s. svoji činnost ve dvou střediscích:

### Domov sv. Anežky, Čihovice

- správa společnosti
- centrum pracovní a sociální rehabilitace
- ubytování
- chráněné dílny (truhlářská, tkalcovská,...)

### U sv. Kateřiny, Týn nad Vltavou

- chráněné bydlení
- keramická dílna
- dílna PO-TISK
- prodejna výrobků

(více viz výroční zpráva Domova sv. Anežky 2006)



## ŠPEJCHAR KLUB

Špejchar klub zahájil svou činnost z iniciativy občanského sdružení Pomoc Týn nad Vltavou v roce 1997. Od té doby se stal Špejchar klub vyhledávaným místem pro vzdělávací a kulturní akce (koncerty, besedy, přednášky, apod.). Klidné prostředí a široká nabídka doprovodných služeb klientům nabízí obohatit se o nové poznatky a zároveň aktivně využít svůj volný čas. V průběhu pořádaných akcí je Vám k dispozici společenský



sál s barem pro 50 osob. Dle přání lze zajistit teplou či studenou kuchyni. Učebna má kapacitu 50 osob. Variabilita nábytku umožňuje flexibilně přizpůsobit tuto učebnu přání klienta. Vhodná pro pořádání seminářů, konferencí, podnikovým setkáním, vzdělávání zaměstnanců aj. Učebna je kompletně technicky vybavena. Pro dlouhodobější akce jsou klientům k dispozici 2 - 4 lůžkové pokoje ve druhém poschodí.

Ve Špejcharu se konají např. intenzivní jazykové kurzy (ve spolupráci s jazykovou školou Vindex). V roce 2006 se zde uskutečnilo celkem 52 těchto kurzů (angličtina, němčina, francouzština).

Ministerstvo zemědělství ČR zde pořádá přípravná školení pro úředníky, kteří se budou aktivně podílet na práci v rámci předsednictví EU, a přednášky o zapojení lidí se zdravotním postižením. Dále pak byly pořádány např. přednášky pro MAS Vltava, Farmářské centrum či Agrární komoru.

Jednou z významných akcí, která se zde v roce 2006 uskutečnila, bylo výjezdní zasedání rady Jihočeského kraje.



## SPOLUPRÁCE - DVŮR ČIHOVICE

Dvůr Čihovice je rodinnou zemědělskou farmou Jiřího Netíka ml. v části areálu čihovického dvora. Hospodaření se orientuje na rostlinnou i živočišnou výrobu, produkci kravského mléka, obnovu pastevních areálů pro ovce a kozy, chov koní, ve dvou hektarovém Čihovickém rybníku také chov ryb. Farma Dvůr Čihovice spolupracuje při uskutečňování pracovní rehabilitace lidí se zdravotním postižením, spolupodílí se na provozu střediska hipoterapie a využívá služeb chráněných dílen. Je také hlavním organizátorem tradičních čihovických dožínků. Dvůr Čihovice obhospodařuje 90 ha polí, luk a pastvin a stádo skotu čítá 80 krav.





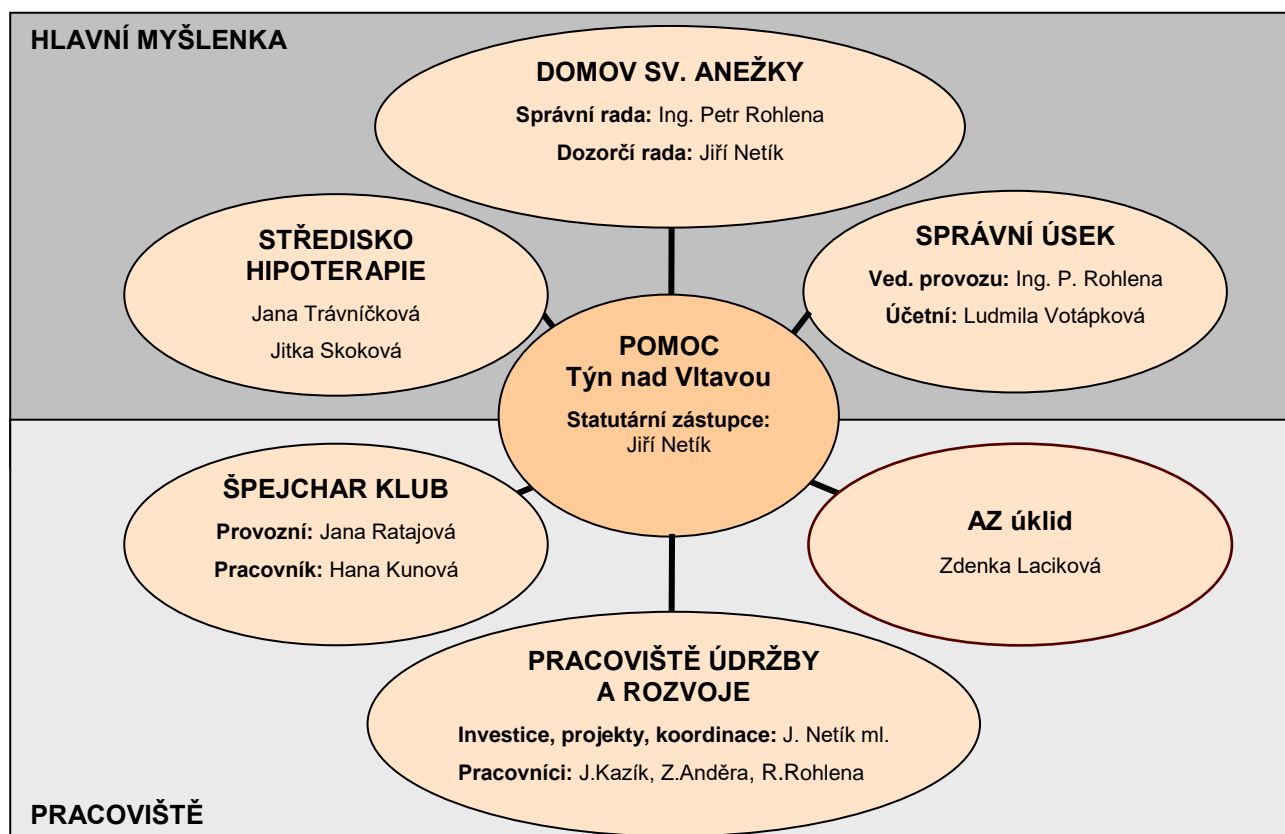
# OBLASTI SLUŽEB A ČINNOSTÍ

Veškerá pracoviště sdružení mají charakter chráněného pracoviště a zaměstnávají především lidi zdravotně (i lehce mentálně) postižené. Počet úvazků zaměstnanců se ZPS je udržován nad 50ti % celkových úvazků.

## OBLASTI SLUŽEB A ČINNOSTÍ

- provoz kulturně společenského centra Špejchar
- provoz školícího střediska
- provoz a údržbu objektů sdružení
- provoz střediska hipoterapie a ergoterapie
- vydavatelskou a nakladatelskou činnost
- propagační činnost
- poskytování služeb sdružením třetím osobám

## ORGANIZAČNÍ SCHÉMA





# INVESTIČNÍ A PROVOZNÍ ČINNOST V ROCE 2006



vybudování  
nových WC  
a kanceláře  
ve Špejchar klubu



oprava  
střechy  
jízďárny



oprava  
betonové  
rampy  
u konířny



výsadba zeleně  
úpravy a budování cest  
úpravy exteriéru Čihovic



pořízení  
nákladního  
automobilu



pořízení  
přívěsného  
vozu



## VÝZNAMNÉ AKCE

Významné akce, které realizovalo občanské sdružení Pomoc Týn nad Vltavou v r. 2006:

- 10. výročí založení občanského sdružení Pomoc Týn nad Vltavou
- Benefiční koncerty na opravu vltavotýnských varhan - celkem 3 koncerty v kostele sv. Jakuba (za podpory generálního partnera ČEZ, a.s.)
- 2. ročník benefičního turnaje v sálové kopané „O Čihovického kozla“ (za podpory Nadace Divoké husy)
- „Jak si kdo ustele, tak si lehne“ - cyklus přednášek o demokracii pro studenty Gymnázia Týn nad Vltavou (za podpory RERA, a.s.)



## PODPORA ČINNOSTI

Významní dárci, kteří finančně podpořili činnost občanského sdružení Pomoc Týn nad Vltavou v roce 2006:

- Ministerstvo zemědělství ČR
- Úřad práce
- Vodohospodářské stavby

### PODĚKOVÁNÍ

Poděkování všem, kteří v roce 2006 podpořili naší snahu pomáhat zdravotně postiženým v jejich nelehkém úsilí nalézt a získat dovednosti pro pracovní uplatnění a naučit se v možné míře samostatně žít v naší občanské společnosti.

Díky Vám jak za finanční dary, tak za odbornou i morální podporu naší práce.





# FINANČNÍ BILANCE ZA ROK 2006

spotřeba materiálu (kancel. potřeby, hardware, software, ...)	587 000
spotřeba energie	285 000
prodané zboží	375 000
opravy a udržování	970 000
cestovné	3 000
náklady na reprezentaci	2 000
ostatní služby	708 000
mzdové náklady	610 000
zákonné sociální pojištění	51 000
ostatní sociální pojištění	139 000
zákonné sociální náklady	6 000
silniční daň	3 000
ostatní daně a poplatky	18 000
ostatní náklady (např. úroky)	60 000
odpisy dlouhodobého nehmotného a hmotného majetku	662 000
poskytnuté členské příspěvky	1 000
<b>celkem náklady</b>	<b>4 480 000</b>
tržby z prodeje služeb	1 235 000
tržby za prodané zboží	483 000
úroky	1 000
ostatní výnosy a dotace	771 000
provozní dotace	2 477 000
<b>celkem výnosy</b>	<b>4 967 000</b>
<b>zisk (- ztráta)</b>	<b>487 000</b>

Zdroj: účtárna občanského sdružení Pomoc Týn nad Vltavou (údaje v tabulce jsou v Kč)

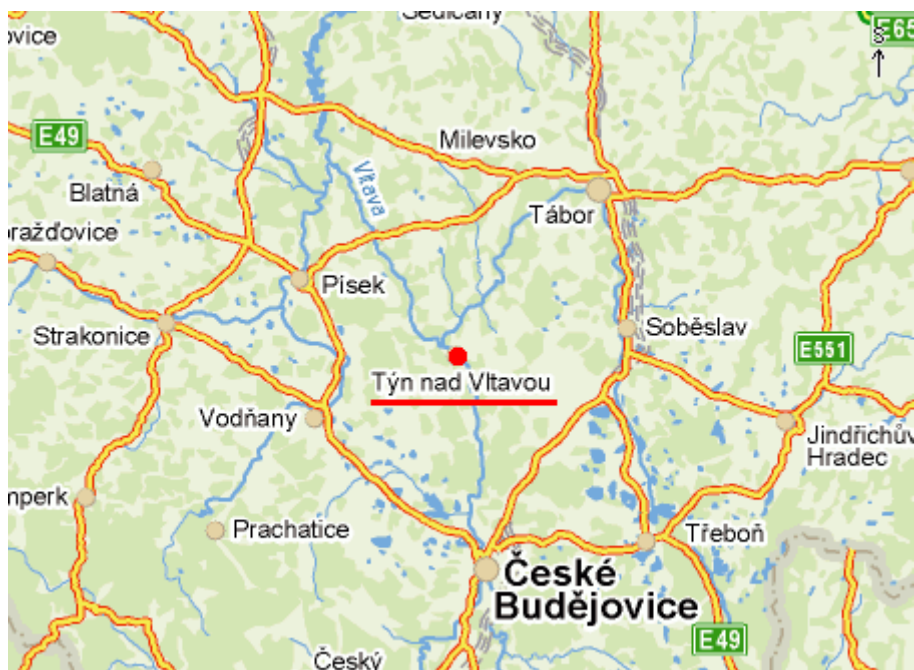


## KONTAKTY

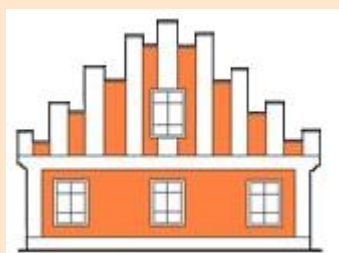
<b>Název organizace:</b>	Pomoc Týn nad Vltavou
<b>Právní statut:</b>	občanské sdružení
<b>Sídlo organizace:</b>	Čihovice 30, 37501 Týn nad Vltavou
<b>Statutární zástupce:</b>	Jiří Netík (tel. 777 709 102)
<b>Tel.</b>	385 721 509 385 724 006
<b>Fax:</b>	385 724 006
<b>E-mail:</b>	pomoc@cihovice.cz os.pomoc@tiscali.cz
<b>IČO / DIČ:</b>	65051238 / CZ65051238
<b>Bankovní spojení:</b>	číslo účtu u GE Money bank: 917800544/0600
<b>Webové stránky:</b>	<a href="http://www.anezka-tyn.cz/">http://www.anezka-tyn.cz/</a> <a href="http://www.cihovice.cz">http://www.cihovice.cz</a>



# KDE NÁS NAJDETE



**Výroční zpráva Pomoc Týn nad Vltavou 2006**  
**Vydala: Pomoc Týn nad Vltavou v červenci 2007**  
**Foto: archiv Pomoc Týn nad Vltavou**



**Občanské sdružení**  
**Pomoc Týn nad Vltavou**  
**Čihovice 30**  
**37501 Týn nad Vltavou**