

Občanské sdružení
Pomoc Týn nad Vltavou

VÝROČNÍ ZPRÁVA ZA ROK 2007





POSLÁNÍ A CÍLE ORGANIZACE

V roce 2007 byla dokončena přes rok trvající práce na změně stanov sdružení. Již v polovině roku 2006 na Zasedání všech členů sdružení byla konstatována nezbytnost změny stanov sdružení s ohledem na potřebu zohlednit názorový vývoj a získané zkušenosti uplynulého desetiletí činnosti sdružení. Ukázalo se potřebné rozšířit rámec činnosti sdružení o službu poskytování odborných vzdělávacích programů jak pro zdravé tak i zdravotně postižené a především upřesnit cíle a poslání sdružení.

Na základě tohoto zadání Rada sdružení připravila Návrh změny stanov a předložila jej k projednání a schválení Zasedání všech členů, které se sešlo v poslední lednový den roku 2008. Po obsáhlé diskusi a projednání připomínek byly všemi přítomnými schváleny změny článku I. rozšíření působnosti sdružení na území celé České republiky a článku II. ve kterém byly upřesněny cíle, zásady a poslání sdružení ve světle dosažených výsledků za desetiletou činnost sdružení.

Sdružení hodlá poskytovat pomoc potřebným lidem bez ohledu na jejich vzdělání, národnost, rasu a přesvědčení.

POSLÁNÍ SDRUŽENÍ

Posláním sdružení je vybudování duchovních a sociálních center integrace zejména v zemědělských provozech a na venkově, kde by vedení ústřední myšlenkou díla – smířením v nejširším smyslu slova (smíření lidí různého vyznání, smíření věřících s ateisty, smíření zdravých a nemocných, smíření lidí s přírodou) – žili, pracovali a vzdělávali se lidé tzv. zdraví s lidmi se zdravotním postižením i lidmi sociálně i jinak znevýhodněnými.

CÍLE SDRUŽENÍ

- zabezpečovat chod a rozvoj zřizovaných zařízení sloužících zdravotně a lehce mentálně postiženým a sociálně potřebným osobám zejména v zemědělských provozech

- usilovat o získávání vhodných budov a pozemků a následně je upravovat a využívat pro uskutečňování cílů sdružení
- zřizovat nestátní zejména profesní organizace k zajištění provozu vybudovaných zařízení pro léčebnou rehabilitaci, výchovu a pracovní uplatnění zdravotně a sociálně potřebných osob a ve prospěch podpory poslání sdružení a zájmové kluby přátel sdružení a podporovatelů jeho činností
- organizovat studijní pobyty především zájemců o problematiku speciálních služeb v oblasti zdravotně a lehce mentálně postižených a sociálně potřebných osob a pobyty dobrovolníků, kteří mají zájem s těmito osobami pracovat
- spolupracovat především s organizacemi, které se zabývají sociálními službami zdravotně a lehce mentálně postiženým a sociálně potřebným osobám např. organizovat vzájemné výměnné pobyty, stáž, exkurze pracovníků i klientů těchto organizací.



POMOC TÝN NAD VLTAVOU

Občanské sdružení Pomoc Týn nad Vltavou bylo založeno v roce 1996 a od té doby je hlavním hybatelem, iniciátorem a realizátorem myšlenky integrace lidí se zdravotním postižením v rámci malých zemědělských farem. Sdružení financovalo s využitím sponzorských firemních darů i darů jednotlivců a díky investiční dotaci z rozpočtu Ministerstva zemědělství ČR rekonstrukci a zřízení Domova sv. Anežky, podílelo se na vybavení a obnově zaniklé obce Čihovice, podílelo se na obnově čihovické návsi, společenského života obce a provozuje kulturní a vzdělávací centrum Špejchar klub, provozuje středisko hipoterapie a údržby a úklidu. Sdružení se snaží prosazovat vhodné sociální služby pro seniory a lidi se zdravotním postižením i v rámci města Týn nad Vltavou a celého mikroregionu Vltavotýnsko. Sdružení je aktivním členem Místní akční skupiny Vltava, o.s.



ORGÁNY SDRUŽENÍ

Orgány sdružení jsou:

- **zasedání všech členů sdružení**
- **předseda Rady sdružení:** Jiří Netík sen.
- **Rada sdružení:** Ing. Karel Liška, Csc.
PhDr. Jana Šemberová
Jiří Netík jun.
Ing. Petr Rohlena sen.
- **Revizní komise:** Ing. Jiří Hladík, PhD.
Ing. Miloš Kordač
Pavel Hruška





DOMOV SV. ANEŽKY



Již osmý rok je v provozu Domov sv. Anežky, jehož výstavbou a provozováním začalo sdružení naplňovat své poslání. Posláním sdružení je vybudování duchovních a sociálních center integrace zejména v zemědělských provozech a na venkově, kde by... žili, pracovali a vzdělávali se lidé tzv. zdraví s lidmi se zdravotním postižením i lidmi sociálně i jinak znevýhodněnými. Protože sdružení považuje za těžiště svého poslání budování integračních center, pro zabezpečení jejich provozu zakládá profesní organizace. V případě Domova sv. Anežky založilo sdružení společně s Městem Týn nad Vltavou a společností VINDEX-JIH s.r.o. obecně prospěšnou společnost stejného jména. Ta provoz Domova sv. Anežky zajišťuje. Sdružení sleduje naplňování svých cílů v domově prostřednictvím svého zástupce ve správní radě společnosti. V roce 2007 uplynulo šestileté funkční období Ing. Rohlenovi, který v posledních dvou letech vykonával funkci předsedy správní rady společnosti. V roce 2007 byl do správní rady kooptován Jiří Netík sen. a následně zvolen jejím předsedou.

I v uplynulém roce 2007 se dařilo v Domově sv. Anežky naplňovat cíle sdružení – pomáhat lidem s tělesným, mentálním nebo kombinovaným postižením a duševním onemocněním, získat pracovní dovednosti a základní osobní i společenské návyky. Umožnit jim podílet se na pracovních i mimopracovních činnostech a žít dle možností maximální míru samostatnosti, soběstačnosti a společenského i pracovního uplatnění. A to zůstává cílem našeho snažení i do budoucna.

Podrobnější informace naleznete na webových stránkách Domova sv. Anežky - www.anezka-tyn.cz nebo ve Výroční zprávě Domova sv. Anežky za rok 2007.



ŠPEJCHAR KLUB

Špejchar klub zahájil svou činnost z iniciativy OS POMOC Týn nad Vltavou v roce 1997, oslavil tedy 10 výročí svého založení. Původní myšlenkou bylo vytvořit místo, kde

se při kulturních a společenských akcích mohou setkávat lidé s postižením s lidmi bez postižení. Za desetileté působení se program kulturně společenského centra Špejchar



částečně změnil a hlavní náplní jeho činnosti jsou nyní intenzivní jazykové kurzy pro úředníky ministerstva zemědělství, pořádané ve spolupráci s jazykovou školou Vindex, školení, semináře a přednášky. Našich služeb využívá např. Agrární komora ; Farmářské centrum VLTAVA,

o.s. ; MAS Vltava, o.s. ; Sdružení měst a obcí Vltava ; AgroConsult Bohemia s.r.o. či firma Pioneer. Také byl připraven naučný program pro studenty místního Gymnázia.

Z kulturní činnosti je třeba zmínit čtyři besedy pro Křesťanskou akademii , a to s Mons.Václavem Dvořákem o skautingu, s polárníkem Jaroslavem Pavlíčkem, Doc.MUDr. Zdeňkem Susou, CSc. a s MUDr. Rudolfem Lázníčkem., dále pak recitál Jana Buriana, koncerty Jana Buriana a Jana Spáleného & ASPM a hudební pásma Epy Centrum v rámci programu Folkové jaro a Jazzový podzim. Další aktivity probíhají ve spolupráci se Sdružením pro obnovu a vytváření tradic. Jedná se o tradiční Dožínky, stavění máje, velikonoční pomlázku či Tříkrálové procesí. Z technických důvodů se v roce 2007 neuskutečnil výlov rybníka.



Vzhledem ke stále rostoucímu využití centra bylo nutné zvýšit jeho technickou vybavenost. Byly dokončeny sprchy v prvním patře, kde byla rovněž provedena oprava sádkartonového stropu, stávající nevyhovující toalety v přízemí byly nahrazeny novými, z nichž jedna je uzpůsobena potřebám vozíčkáře, vznikla technická místnost s výlevkou a také nová kancelář. Z technických důvodů bylo provedeno nutné zakrytí dřevěného stropu v kuchyni a byla instalována kouřová čidla.

Zájemcům nyní Špejchar nabízí vedle společenského sálu s barem a kuchyní, plně technicky vybavené učebny pro 50 posluchačů a také ubytovací kapacitu 23 lůžek ve dvou, tří a čtyřlůžkových pokojích, která byla v roce 2007 využita v rozsahu 694 ubytovaných. Rozšířili jsme také nabídku volnočasových aktivit o možnost zapůjčení kola, zahradních her jako je petanque či kriket, společenských her nebo zprostředkování projížďky na koni.

Bližší informace: Jana Ratajová, tel. 774 709 103, e-mail: špejchar@cihovice.cz



TECHNICKÉ SLUŽBY A DOPRAVA

Technické služby a dopravu zajišťují údržbáři pod vedením Václava Houzara. V roce 2006 byl pořízen nákladní automobil a přívěs, v roce 2007 byl pořízen osobní automobil značky Mercedes (9 míst vč. řidiče), který slouží např. k dopravě posluchačů vzdělávacích kurzů, organizaci výletů apod.



SPOLUPRÁCE - DVŮR ČIHOVICE

Dvůr Čihovice je rodinnou zemědělskou farmou Jiřího Netíka ml. v části areálu čihovického dvora. Hospodaření se orientuje na rostlinnou i živočišnou výrobu, produkci kravského mléka, obnovu pastevních areálů pro ovce a kozy, chov koní, ve dvou hektarovém Čihovickém rybníku také chov ryb. Farma Dvůr Čihovice spolupracuje při uskutečňování pracovní rehabilitace lidí se zdravotním postižením, spolupodílí se na provozu střediska hipoterapie a využívá služeb chráněných dílen zvláště pak naší údržbářské dílny pod vedením Václava Houzara. Je také hlavním organizátorem tradičních čihovických dožíněk. Dvůr Čihovice obhospodařuje 90 ha polí, luk a pastvin a stádo skotu čítá 80 krav.



BENEFIČNÍ AKCE

Nejvýznamnější benefiční akcí v roce 2007, kterou pořádalo OS POMOC Týn nad Vltavou ve spolupráci s ČEZ, a.s., Farním úřadem římskokatolické církve v Týně nad Vltavou a pod záštitou Ing. Františka Štangla, člena Rady JČK za kulturu, byla série benefičních koncertů na záchranu vltavotýnských varhan zahájená na přelomu roku 2006 a 2007.

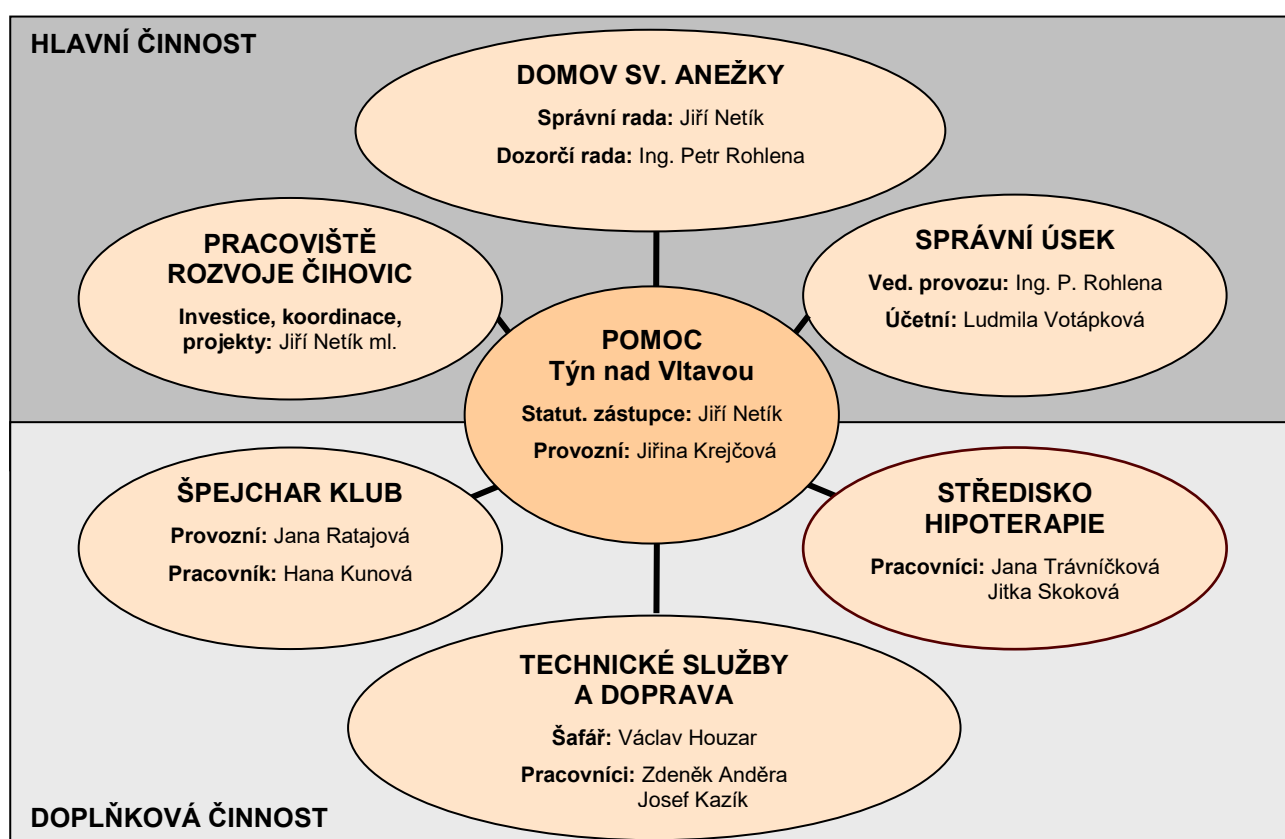


OBLASTI SLUŽEB A ČINNOSTÍ

Veškerá pracoviště sdružení mají charakter chráněného pracoviště a zaměstnávají především lidi zdravotně (i lehce mentálně) postižené. Počet úvazků zaměstnanců se ZPS je udržován nad 50ti % celkových úvazků.

ORGANIZAČNÍ SCHÉMA

Profesní aparát – chráněné pracoviště občanského sdružení POMOC Tyn nad Vltavou:



OBLASTI SLUŽEB A ČINNOSTÍ

- provoz vzdělávacího a kulturně společenského centra Špejchar
- provoz a údržba objektů sdružení
- provoz střediska hipoterapie a ergoterapie
- vydavatelská a nakladatelská činnost
- propagační činnost
- poskytování služeb sdružením třetím osobám

ŽIVNOSTENSKÁ OPRAVNĚNÍ A KONCESE

- Činnost reklamní agentury
- Koupě zboží za účelem dalšího prodeje a prodej
- Pořádání kulturních akcí
- Hostinská činnost
- Oprava a údržba nemovitostí
- Poskytování služeb pro zemědělství a zahradnictví
- Poskytování technických služeb
- Vydavatelská a nakladatelská činnost
- Ubytovací služby
- Silniční motorová doprava nákladní
- Silniční motorová doprava osobní
- Pronájem a půjčování věcí movitých



INVESTIČNÍ A PROVOZNÍ ČINNOST V ROCE 2007



Oprava parkoviště
a chodníku před
Špejcharem a
výsadba zeleně



Pořízení a instalace
zabezpečovacího
a docházkového
systému

Pořízení
a instalace
elektrické
závory



Intenzifikace
ČOV



Oprava a zpevnění
odstavné plochy
pod konírnou



Pořízení osobního
automobilu značky
mercedes

Pořízení
betonových
U-profilů na
zabezpečení
hnojiště



Kolaudace
Komunitní
kompostárny
Čihovice

DALŠÍ INVESTIČNÍ A PROVOZNÍ ČINNOST

- Pořízení velké pračky pro Domov sv. Anežky
- Koupě nového koně
- Projektová dokumentace zimních dílen
- Projektová dokumentace na opravu rybníčků
- Osazovací plán Dvorek Čihovice
- Schválení projektu Sportovně kulturní park Čihovice a hledání možných zdrojů financování

PLÁN NA ROK 2008

- **Budování zimních dílen** – Jedná se o projekt využití objektu garáží a skladů ve dvoře pro provoz chráněných dílen zvláště v nepříznivém počasí. Součástí projektu je i celková optimalizace provozu dvora a domova. V roce 2008 proběhne poslední přípravná fáze projektu před podáním stavebního povolení.
- **Kaple sv. Anežky České** – Dlouholetým zájmem je vybudovat uprostřed rybníka na malém poloostrově duchovní zázemí – kapličku. V roce 2008 bychom rádi zajistili geometrický plán a stavební povolení
- **Sportovně kulturní park Čihovice** – Jedná se o kompletně připravený projekt na multifunkční využití plochy hřiště ve spolupráci s gymnáziem. V roce 2008 bychom rádi zajistili financování této akce.
- **Dřevozpracovna** – Jedná se o projekt využití bývalé vojenské plochy, která bude (v případě nevyužití jako náhradní hnojiště) technicky vybavena pro skladování materiálu a práci se dřevem - výroba paliva, malý pořez, štípací stroj, manipulační vozík, odkorňovačka, výroba kůlů pro pastevní areály, instalace buněk šatny a skladu.
- **Dvorek Čihovice** - V rámci areálu zvaného buš naproti gymnáziu chceme vybudovat malou venkovskou zoo domácích zvířat s výstavou starých zemědělských strojů, komunitní kompostárnu a naučnou stezkou. V roce 2008 budeme žádat o povolení kácení a osazení, povolení obnovy retenčních nádrží a žádat na jednotlivé financování projektů. Během prázdnin bychom rádi vypustili do areálu první zvířata.



VÝZNAMNÉ AKCE

Významné akce, které realizovalo občanské sdružení Pomoc Týn nad Vltavou v r. 2007:

- Návštěva ministra zemědělství ČR Petra Gandaloviče v Čihovicích (foto)
- Návštěva Msgr. Jaroslava Škarvady – bližší seznámení s připravovaným projektem stavby kaple sv. Anežky České v Čihovicích
- Tradiční dožínky – letos za účasti hejtmana Jihočeského kraje p. Jana Zahradníka (foto)



PODPORA ČINNOSTI

Významní dárci, kteří finančně podpořili činnost občanského sdružení Pomoc Týn nad Vltavou v roce 2007:

- Ministerstvo zemědělství ČR
- Úřad práce
- Jihočeský kraj
- RBB Invest, a.s.

PODĚKOVÁNÍ

Poděkování všem, kteří v roce 2007 podpořili naší snahu pomáhat zdravotně postiženým v jejich nelehkém úsilí nalézt a získat dovednosti pro pracovní uplatnění a naučit se v možné míře samostatně žít v naší občanské společnosti.

Díky Vám jak za finanční dary, tak za odbornou i morální podporu naší práce.



FINANČNÍ BILANCE ZA ROK 2007

spotřeba materiálu (kancel. potřeby, hardware, software, ...)	816 000
spotřeba energie	241 000
prodané zboží	593 000
opravy a udržování	954 000
cestovné	29 000
náklady na reprezentaci	3 000
ostatní služby	938 000
mzdové náklady	777 000
zákonné sociální pojištění	242 000
ostatní sociální pojištění	4 000
zákonné sociální náklady	7 000
silniční daň	12 000
ostatní daně a poplatky	31 000
dary	384 000
manka a škody	4 000
jiné ostatní náklady (pojištění)	111 000
odpisy dlouhodobého nehmotného a hmotného majetku	679 000
poskytnuté členské příspěvky	1 000
celkem náklady	5 826 000
tržby z prodeje služeb	1 483 000
tržby za prodané zboží	1 113 000
úroky	1 000
zúčtování fondu – odpisy IM z dotací	412 000
jiné ostatní výnosy	226 000
tržby z prodeje materiálu	1 000
přijaté příspěvky	893 000
provozní dotace	2 000 000
celkem výnosy	6 129 000
zisk (- ztráta)	303 000

Zdroj: účtárna občanského sdružení Pomoc Týn nad Vltavou (údaje v tabulce jsou v Kč)

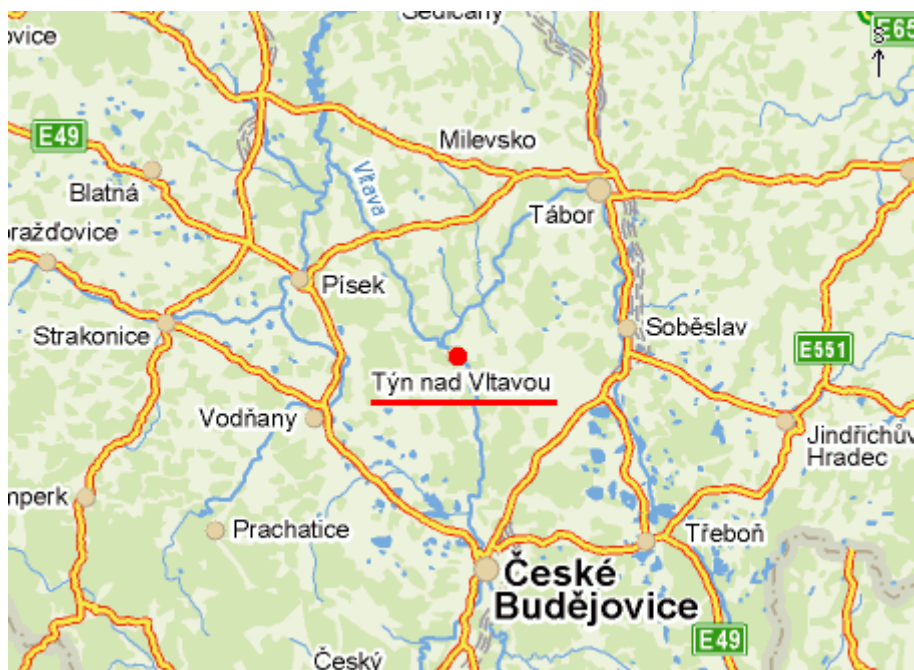


KONTAKTY

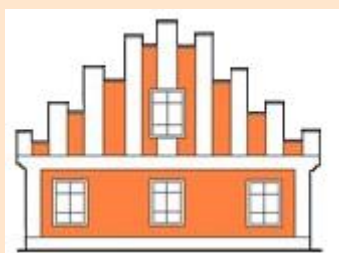
Název organizace:	Pomoc Týn nad Vltavou
Právní statut:	občanské sdružení
Sídlo organizace:	Čihovice 30, 37501 Týn nad Vltavou
Statutární zástupce:	Jiří Netík (tel. 777 709 102)
Tel.	385 721 509 385 724 006
Fax:	385 721 509
E-mail:	pomoc@cihovice.cz
IČO / DIČ:	65051238 / CZ65051238
Bankovní spojení:	číslo účtu u GE Money bank: 917800544/0600
Webové stránky:	http://www.anezka-tyn.cz/ http://www.cihovice.cz



KDE NÁS NAJDETE



Výroční zpráva Pomoc Týn nad Vltavou 2007
Vydala: Pomoc Týn nad Vltavou v červnu 2008
Foto: archiv Pomoc Týn nad Vltavou



Občanské sdružení
Pomoc Týn nad Vltavou
Čihovice 30
37501 Týn nad Vltavou