

Pomoc
Týn nad Vltavou

Občanské sdružení
Pomoc Týn nad Vltavou



VÝROČNÍ ZPRÁVA ZA ROK 2011

POPIS ORGANIZACE

Občanské sdružení Pomoc Týn nad Vltavou je již více než čtrnáct let hlavním iniciátorem a realizátorem myšlenky integrace lidí se zdravotním a sociálním znevýhodněním na Vltavotýnsku, zejména ve venkovském prostředí a zemědělských provozech.

Jeho hlavním posláním je umožnit těmto lidem žít, pracovat a vzdělávat se ve vhodných zařízeních, které pro ně sdružení buduje a současně zabezpečuje jejich chod a dlouhodobou udržitelnost.

Občanské sdružení POMOC Týn nad Vltavou je dlouhodobě zapojeno vládního programu na vyrovnávání příležitostí pro občany se zdravotním postižením v provozu zemědělské farmy pod záštitou Ministerstva zemědělství ČR

Sdružení je zřizovatelem dvou center integrace - Dvora Čihovice a Dvorce Temelín.

Součástí **Dvora Čihovice** je kromě obnoveného zemědělského statku také vybudovaný Domov sv. Anežky, o.p.s, který poskytuje pomocnou ruku průřezochopným osobám se zdravotním a lehkým mentálním postižením. Stěžejní aktivitou je provoz keramické, tkalcovské a truhlářské chráněné dílny. V letošním roce bylo zařízení Radou kvality ČR oceněno Cenou kvality v sociální péči za rok 2010.

V roce 2009 začala v Čihovicích výstavba zimních dílen, jež zajistí klientům chráněných dílen práci v zimních měsících. Součástí projektu za 13 milionů Kč budou i ekologicky šetrné technologie jako je kotelna na biomasu.

Občanskému sdružení Pomoc Týn nad Vltavou není lhostejný ani osud zdravotně znevýhodněných osob v seniorském věku, které již pracovat nemohou. Pro ně se v rámci projektu **Dvorec Temelín** buduje domov pro seniory venkovského typu (MARPA). V současné době již fungují senior klub, mateřské centrum Klásek a nízkoprahové centrum pro mládež, které provozuje společnost Domovy KLAS, o.p.s.

V rámci dalšího rozšíření aktivit byla v roce 2010 sdružením zakoupena bývalá obecní škola v Chrášťanech s myšlenkou realizace domu sociálních služeb.

Nejnovější aktivitou sdružení je projekt Alternativní úvazky ve venkovských oblastech, který usiluje o navrácení znevýhodněných osob a osob bez potřebné kvalifikace na trh práce. Sdružení využije metodiku a know-how zahraničního partnera a implementuje ji do místních podmínek.

Dlouholetou a nepřetržitou oblastí zájmu je obnova zaniklé obce Čihovice, kde se sdružení podílelo na obnově čihovické návsi, společenského života obce a zprovoznění kulturního a vzdělávacího centra Špejchar klub.

Občanské sdružení Pomoc Týn nad Vltavou spolu se zřízenými organizacemi zaměstnávalo ke konci roku 2011 necelých sto lidí a řadí se tak k významným zaměstnavatelům na Vltavotýnsku.

POSLÁNÍ A CÍLE ORGANIZACE

Sdružení hodlá poskytovat pomoc potřebným lidem bez ohledu na jejich vzdělání, národnost, rasu a přesvědčení.

POSLÁNÍ SDRUŽENÍ

Posláním sdružení je vybudování duchovních a sociálních center integrace zejména v zemědělských provozech a na venkově, kde by vedení ústřední myšlenkou díla – smířením v nejširším smyslu slova (smíření lidí různého vyznání, smíření věřících s ateisty, smíření zdravých a nemocných, smíření lidí s přírodou) – žili, pracovali a vzdělávali se lidé tzv. zdraví s lidmi se zdravotním postižením i lidmi sociálně i jinak znevýhodněnými.

CÍLE SDRUŽENÍ

- zabezpečovat chod a rozvoj zřizovaných zařízení sloužících zdravotně a lehce mentálně postiženým a sociálně potřebným osobám zejména v zemědělských provozech
- usilovat o získávání vhodných budov a pozemků a následně je upravovat a využívat pro uskutečňování cílů sdružení
- zřizovat nestátní zejména profesní organizace k zajištění provozu vybudovaných zařízení pro léčebnou rehabilitaci, výchovu a pracovní uplatnění zdravotně a sociálně potřebných osob a ve prospěch podpory poslání sdružení a zájmové kluby přátel sdružení a podporovatelů jeho činností
- organizovat studijní pobyty především zájemců o problematiku speciálních služeb v oblasti zdravotně a lehce mentálně postižených a sociálně potřebných osob a pobyty dobrovolníků, kteří mají zájem s těmito osobami pracovat
- spolupracovat především s organizacemi, které se zabývají sociálními službami zdravotně a lehce mentálně postiženým a sociálně potřebným osobám např. organizovat vzájemné výměnné pobyty, stáž, exkurze pracovníků i klientů těchto organizací.

ORGÁNY SDRUŽENÍ

Orgány sdružení jsou:

- **zasedání všech členů sdružení**
- **předseda Rady sdružení:** Jiří Netík sen.
- **Rada sdružení:** Ing. Karel Liška, Csc.
Bc. Bohumil Toman
Jiří Netík jun.
Ing. Petr Rohlena sen.
- **Revizní komise:** Ing. Jiří Hladík, PhD.
Ing. Miloš Kordač
Pavel Hruška



DVŮR ČIHOVICE

DOMOV SV. ANEŽKY

Již dvanáctým rokem je v provozu Domov sv. Anežky, jehož výstavbou a provozováním začalo sdružení naplňovat své poslání. Tím je budování duchovních a sociálních center integrace zejména v zemědělských provozech a na venkově, kde by žili, pracovali a vzdělávali se lidé tzv. zdraví s lidmi se zdravotním postižením, i s lidmi sociálně i jinak znevýhodněnými. Protože sdružení považuje za těžiště svého poslání budování integračních center, pro zabezpečení jejich provozu zakládá profesní organizace. V případě Domova sv. Anežky založilo sdružení, společně s Městem Týn nad Vltavou a společností Vindex JIH s.r.o., obecně prospěšnou společnost stejného jména. Ta provoz Domova sv. Anežky zajišťuje. Sdružení sleduje naplňování svých cílů v domově prostřednictvím svých zástupců ve správní radě společnosti.

I v uplynulém roce 2011 se dařilo v Domově sv. Anežky naplňovat cíle sdružení – pomáhat lidem s tělesným, mentálním nebo kombinovaným postižením a duševním onemocněním získat pracovní dovednosti a základní osobní i společenské návyky. Umožnit jim podílet se na pracovních i mimopracovních činnostech a žít dle možností a umožnit jim maximální míru samostatnosti, soběstačnosti a společenského i pracovního uplatnění.

Stěžejní aktivitou Domova sv. Anežky je provoz keramické, tkalcovské a truhlářské chráněné dílny, jejichž produkty se vyznačují originalitou a kvalitou. Sortiment zboží se neustále rozšiřuje. Vedle Domova sv. Anežky v Čihovicích funguje ještě středisko U svaté Kateřiny v Týně nad Vltavou (keramická dílna a prodejna) a nově také Chelčický domov sv. Linhart. Uživatelé Domova sv. Anežky se aktivně účastní volnočasových aktivit, za zmínku stojí příprava nového internetového rádia Radiátor nebo účinkování v kapele Živelná pohroma.

V letošním roce bylo zařízení Radou kvality ČR oceněno Cenou kvality v sociální péči za rok 2010.

Bližší informace naleznete na webových stránkách Domova sv. Anežky – www.anezka-tyn.cz nebo ve Výroční zprávě Domova sv. Anežky, o.p.s. za rok 2011.



ŠPEJCHAR KLUB

Čihovický Špejchar klub nabízí ideální zázemí pro pořádání školení, seminářů nebo společenských akcí - moderně vybavenou učebnu, společenský sál, i pokoje pro ubytování hostů. To vše v jednom stylovém objektu zrekonstruovaného venkovského špýcharu.

Klub zahájil činnost z iniciativy o.s. Pomoc Týn nad Vltavou v roce 1997. Původní myšlenkou bylo vytvořit místo, kde se při kulturních a společenských akcích mohou setkávat lidé s postižením s lidmi bez postižení. Za více než desetileté působení se program kulturně společenského centra Špejchar klub částečně změnil a hlavní náplní jeho činnosti jsou nyní vzdělávací a školicí aktivity, včetně agroturistiky. Našich služeb využívá např. Agrární komora ; Ministerstvo zemědělství, Farmářské centrum VLTAVA, o.s. ; MAS Vltava, o.s. ; Sdružení měst a obcí Vltava; AgroTeam CZ s.r.o. ; sdružení Daphne ; občanské sdružení PRO-ODPAD či firma Pioneer.

Z kulturní činnosti v roce 2011 je třeba zmínit besedu pro Křesťanskou akademii s Mgr. Pavlem Janštou „Z Vodňan do Jeruzaléma“, hudební pásma Epycentrum (viz. foto), či recitál kytarového virtuosa Štěpána Raka. Další aktivity probíhají ve spolupráci se Sdružením pro obnovu a vytváření tradic. Jedná se o tradiční dožínky, stavění máje, velikonoční pomlázku či tříkrálové procesí.

Zájemcům Špejchar klub nabízí vedle společenského sálu s barem a kuchyní (kapacita 60 osob), plně technicky vybavené učebny pro 50 posluchačů, ubytovací kapacitu 23 lůžek ve dvou, tří a čtyřlůžkových pokojích a poměrně širokou nabídku volnočasových aktivit s možností zapůjčení kola, zahradních her jako je petanque či kriket, společenských her nebo zprostředkování projížďky na koni.

Bližší informace: Jitka Burianová, tel. 774 709 103, e-mail: spejchar@cihovice.cz



SPOLUPRÁCE SE ZEMĚDĚLSKOU FARMOU

Občanské sdružení POMOC dlouhodobě spolupracuje se zemědělskou farmou Dvůr Čihovice. Hospodaření se orientuje na rostlinnou i živočišnou výrobu, produkci kravského mléka, obnovu pastevních areálů pro ovce a kozy, chov koní, ve dvou hektarovém čihovickém rybníku také chovu ryb. V areálu farmy je od roku 2011 instalován automat na čerstvé kravské mléko.

Farma Dvůr Čihovice spolupracuje při uskutečňování pracovní rehabilitace lidí se zdravotním postižením, spolupodílí se na provozu střediska hipoterapie a využívá služeb chráněných dílen, zvláště pak údržbářské dílny pod vedením Václava Houzara. Je také hlavním organizátorem tradičních čihovických dožíněk. Dvůr Čihovice obhospodařuje 320 ha polí, luk



a pastvin a stádo skotu čítá 80 krav. V blízké budoucnosti se počítá se stavbou nového teletníku.

Ve spolupráci s instituem Aplikované ekologie DAPHNE připravuje projekt pastevního areálu v Čihovicích o výměře 30 ha, který je budován s maximálním ohledem na biodiverzitu.

Farma se rovněž zasadila o zrušení hnojiště v Čihovicích.

KAPLE SV. ANEŽKY ČESKÉ

Ke 20. výročí svatořečení svaté Anežky České a současně 10. výročí založení Domova sv. Anežky byla v roce 2009 vybudována a vysvěcena v Čihovicích uprostřed rybníka na malém poloostrově dřevěná kaplička. Kaple slouží jako duchovní zázemí pro obyvatele Čihovic a centrum duchovní integrace nejen pro zdravotně znevýhodněné osoby z Domova sv. Anežky. V roce 2011 se v kapli konaly výroční mše svaté, modlitba v duchu Taize, májová pobožnost, besídky apod.



DVOREC TEMELÍN

V rámci rozšíření aktivit sdružení Pomoc Týn nad Vltavou došlo v roce 2008 k pořízení areálu Dvorce Temelín formou hypotéky.

Hlavním záměrem projektu je zlepšení kvality života lidí žijících v obci Temelín a okolí. Rekonstrukcí Dvorce Temelín postupně vzniká víceúčelové centrum, které ve venkovském prostředí nabídne ubytování, sociální služby, volnočasové aktivity a zemědělskou pracovní terapii seniorům a osobám se zdravotním postižením. Centrum v současnosti nabízí i volnočasové aktivity pro děti a mládež. V budoucnu se stane také místem společenského života (kulturní a vzdělávací akce) a zázemím pro turisty (ubytování s agroturistickými programy).

Vedlejšími záměry projektu je rekonstrukce a využití nefunkčního zastaralého areálu, zlepšení vzhledu intravilánu obce, podpora mezigeneračního soužití, posilování místní identity, vytvoření nových pracovních míst, podpora návštěvnosti regionu, rozvoj agroturistiky, výroba a zpracování zemědělských produktů (bioprodukty), podpora dobrovolnictví.

Ze stavebních úprav byla provedena oprava střech a fasády bytového domu hospodářských budov. V květnu 2010 byla otevřena první část areálu a začal pravidelný každodenní provoz klubu mládeže a mateřského centra. Postupně se provoz rozšířil o další místnosti v přízemí a připraveny jsou místnosti pro kancelář ředitele a pracovníků centra. V letošním roce byl vydán územní souhlas pro celý areál, v tuto chvíli se připravuje stavební povolení, které by mělo být uděleno v roce 2013.



DOMOVY KLAS o. p. s.

Pořízení areálu Dvorce Temelín umožnilo zahájení prací na partnerském projektu s francouzskou pojišťovnou MSA Domovy MARPA. V rámci partnerství byl převzat model fungování těchto domovů pro seniory a v našich podmínkách byl, ve spolupráci s Ministerstvem zemědělství ČR, nazván Domovy KLAS (klidné a aktivní stáří). Jedná se o vybudování malých domků uvnitř obce spolu se zajištěním pečovatelských a sociálních služeb s návazností na další aktivity (chráněné dílny, univerzita třetího věku apod.)

Hlavním cílem tohoto zařízení bude umožnit klientovi žít v prostředí, které je mu blízké (tj. pro venkovského člověka = venkovské prostředí), kde se bude moci nadále věnovat svým dosavadním zájmům a případně se zapojit do nových aktivit, které mu pomohou udržet nebo zlepšit dosavadní kvalitu života.

Obyvatelé centra proto budou moci využít pečovatelskou službu, která poskytne například pomoc při zajištění stravy, pomoc při zajištění chodu domácnosti, pomoc při péči o vlastní osobu, nutné pochůzky či doprovod na lékařské vyšetření.



Senior klub

Senior klub pro své klienty uspořádal v roce 2011 několik sousedských posezení a v rámci cyklu Výlety za zdravím zájezd do lázní Bad Füssing či výlet na Klet'. V nabídce Senior klubu byly rovněž počítačový kurz , kurzy jógy a ručních prací.

Klub mládeže

Nízkoprahové centrum pro mládež od 6 do 26 let nabízí svým klientům v rámci pravidelného programu volný přístup k internetu a množství volnočasových aktivit. Mladí lidé se v rámci Oranžového kulturního a pracovního léta zapojili do brigádnické činnosti na rekonstrukci dvorce, navštívili letní filmová představení či letní tábor. Bližší informace naleznete na webových stránkách Dvorce Temelín – www.dvoretetemelin.cz nebo ve Výroční zprávě Domovy KLAS, o.p.s. za rok 2011.

Mateřské centrum Klásek

Kromě pravidelných vzdělávacích a výchovných programů v prostorech centra byly pro maminky s dětmi připraveny výlety na koupaliště, do ZOO, maskarní rej, dětský den, vánoční besídka nebo lampiónový průvod.



NA SEJPCE

V připravovaném klubu Na Sejpce se budou konat kulturní, vzdělávací a společenské akce. Budou určeny pro širokou veřejnost – obyvatele Temelína a okolí i pro návštěvníky regionu.

- Kultura - koncerty, divadla
- Vzdělávání - univerzita třetího věku, semináře, školení, kurzy
- Duchovní život – společná modlitba, duchovní cvičení, přednášky
- Společenské akce - oslavy, taneční akce, dožínky, organizované výlety, programy pro děti

V areálu budou také ubytovací kapacity pro návštěvníky (návštěvy osob žijících v areálu, turisté).

Součástí ubytování bude i agroturistika – poznávání mikroregionu, poznávání stylu venkovského života, atd.

V současné době o.s. Pomoc hledá vhodné zdroje na financování tohoto projektu.

BIOFARMA

Sdružení spolupracuje s Biofarmou v Temelíně, která obhospodařuje 21,5 ha ovocných sadů. V současné době zaměstnává v rámci společné chráněné dílny cca pět lidí se změněnou pracovní schopností. Ve spolupráci s ostatními pracovišti bylo realizováno oplocení sadů a výsadba nových rezistentních stromů. Údržbářská dílna o.s. Pomoc se podílela na opravě skladu na ovoce. První sklizeň a zpracování ovoce se očekává v příštím roce.

CENTRUM CHRÁŠŤANY

V rámci dalšího rozšíření aktivit byla v roce 2010 sdružením zakoupena bývalá obecní škola v Chrášťanech s myšlenkou realizace domu sociálních služeb. V tuto chvíli je již v provozu chráněná údržbářská dílna se dvěma zaměstnanci a truhlářská dílna, ve fázi příprav jsou klubovny mateřského centra a seniorklubu a také ateliér pro výtvarnou tvorbu, řemesla a další volnočasové aktivity. Druhé patro budovy je připravováno pro domov s pečovatelskou službou, kde by v roce 2013 mělo vzniknout cca šest bytů.

Pracuje se rovněž na vytvoření příjemného vnějšího prostředí celého komplexu, zejména na rekonstrukci vnějšího pláště budovy (fasáda, okna, vrata), zpevnění a vydláždění přilehlého dvora.

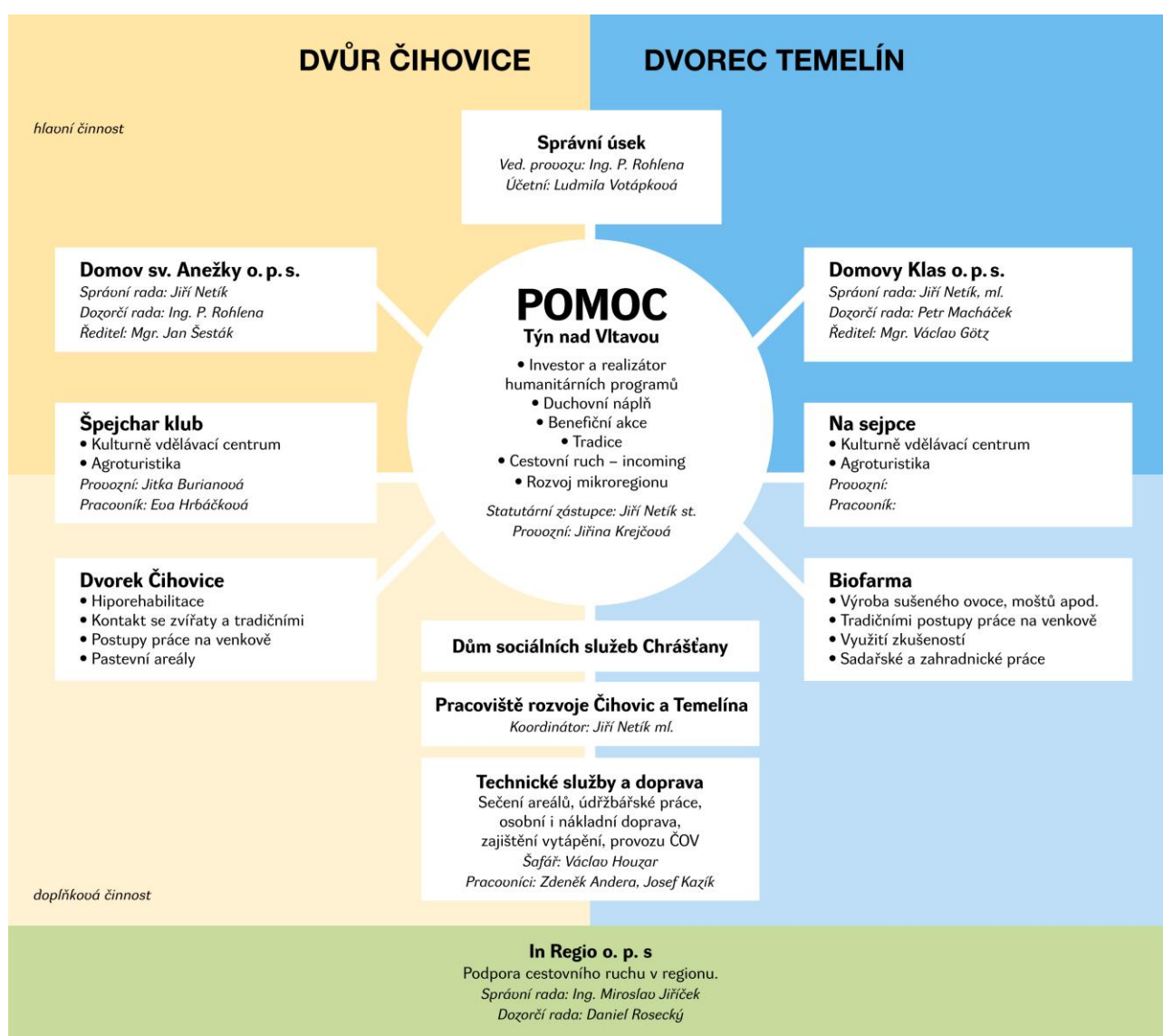


OBLASTI SLUŽEB A ČINNOSTÍ

Veškerá pracoviště o.s. Pomoc mají charakter chráněného pracoviště a zaměstnávají především lidi zdravotně (i lehce mentálně) postižené. Počet úvazků zaměstnanců se ZPS je udržován nad 50ti % celkových úvazků. V současné době činí více než 75 %.

ORGANIZAČNÍ SCHÉMA

Profesní aparát – chráněné pracoviště občanského sdružení POMOC Týn nad Vltavou:



OBLASTI SLUŽEB A ČINNOSTÍ

- provoz vzdělávacího a kulturně společenského centra Špejchar
- provoz a údržba objektů sdružení
- provoz střediska hipoterapie a ergoterapie
- vydavatelská a nakladatelská činnost
- propagační činnost
- poskytování služeb sdružením třetím osobám

ŽIVNOSTENSKÁ OPRAVNĚNÍ A KONCESE

- Činnost reklamní agentury
- Koupě zboží za účelem dalšího prodeje a prodej
- Pořádání kulturních akcí
- Hostinská činnost
- Oprava a údržba nemovitostí
- Poskytování služeb pro zemědělství a zahradnictví
- Poskytování technických služeb
- Vydavatelská a nakladatelská činnost
- Ubytovací služby
- Silniční motorová doprava nákladní
- Silniční motorová doprava osobní
- Pronájem a půjčování věcí movitých

INVESTIČNÍ A PROVOZNÍ ČINNOST V ROCE 2011 A PLÁN NA ROK 2012

DVŮR ČIHOVICE

- **Budování zimních dílen** – Jedná se o projekt využití objektu garáží a skladů ve dvoře pro provoz chráněných dílen zvláště v nepříznivém počasí. Součástí projektu je i celková optimalizace provozu dvora. Výstavba začala v roce 2009 a součástí projektu za 13 milionů Kč jsou i ekologicky šetrné technologie jako je kotelna na biomasu. V současnosti se jedná o největší investici sdružení.
- **Sportovně kulturní park Čihovice** – Jedná se o projekt na multifunkční využití plochy hřiště v Čihovicích ve spolupráci s místním gymnáziem. V první fázi se vybuďovalo zázemí pro sportovní akce, jež využívá například místní tým FC Čihovice složený ze zaměstnanců místních dílen. Druhá etapa projektu počítá s využitím plochy pro kulturně-společenské akce a nákupem potřebného vybavení.
- **Kaple sv. Anežky České** – V současné době probíhá budování křížové cesty ke kapli a výhledově i cesty kolem Čihovického rybníka včetně výsadby zeleně.
- **Dvorek Čihovice** - V rámci areálu zvaného buš naproti gymnáziu chceme vybudovat malou venkovskou zoo domácích zvířat s výstavou starých zemědělských strojů, komunitní kompostárnu a naučnou stezku. V roce 2008 byl dořešen osazovací plán a do areálu byla přemístěna kozí věž a zvířata (konkrétně ovce). V rámci projektu „Terénní úpravy před buší“ byl zavezen a srovnán nerovný terén naproti gymnáziu. Byla také zpracována projektová dokumentace příjezdové komunikace a parkoviště. Posledním důležitým krokem k realizaci byla změna územního plánu.
- **Dřevozpracovna** – Jedná se o projekt využití bývalé vojenské plochy, která je technicky vybavena pro skladování materiálu a práci se dřevem - výroba paliva, malý pořez, štípací stroj, manipulační vozík, odkorňovačka, výroba kúlů pro pastevní areály, instalace buněk šatny a skladu. Letos došlo k pořízení manipulační techniky, v nejbližší době se počítá s vybudováním přístřeší pro skladování dřeva. Dílna se ve spolupráci se Stanicí Pomoc přírodě podílela na vybudování stanovišť a mobiliáře Stezky na Onen Svět.
- **Nová jídelna a školící prostory** – po uvolnění současné truhlárny, která bude přestěhována do areálu Zimích dílen, bude na místě původní truhlárny zřízena společná jídelna. V rámci připravovaného pracoviště vzniknou 2 chráněná pracovní místa. V příštím roce předpokládáme přípravu projektové dokumentace.

— DVOREC TEMELÍN A DŮM V CHRÁŠŤANECH

Dvorec Temelín:

- **Oprava kanceláří** – v rámci certifikace sociálních služeb pro Domovy KLAS, o.p.s. naše sdružení opravilo zázemí 3 kanceláří uvnitř dvora
- **Vyklizení areálu, úprava dvora** – v rámci organizovaných brigád a dobrovolnické pomoci jsme douklidily areál dvorce.
- **Vydání územního rozhodnutí** – s velkou radostí jsme obdrželi nabití právní moci ve věci územního rozhodnutí

Chrást'any:

- **Vyklizení areálu**
- **Vybudování kluboven pro mateřské centrum a senior klub**
- **Výhledově v roce 2012 údržbářské a truhlářské dílny a zpracování projektové dokumentace pro ubytování seniorů**



Oprava fasády Domovů Klas
v Temelíně



Budování zimních dílen
v Čihovicích



Vyklizení areálu školy v
Chrást'anech, která se stane
domovem sociálních služeb



Budování zázemí pro klubovny
mateřského centra a senior klubu
v Chrást'anech.

DOTACE A GRANTY

- Jihočeský kraj – benefiční koncerty 2011
- Jihočeský kraj – publikace Cesta do Čihovice
- Jihočeský kraj – vybavení mateřského centra v Chrástanech
- Úřad práce ČB – provoz chráněných dílen
- Mze – provoz a investice „ Budování zimních dílen“

SPOLUPRÁCE S MZE

Občanské sdružení Pomoc Týn nad Vltavou již od svého založení realizuje vládní program Ministerstva zemědělství ČR na vyrovnávání příležitostí pro občany se zdravotním postižením v rámci zemědělské farmy.. Nově v rámci Národního programu přípravy na stárnutí na období let 2008-2012 se občanské sdružení zabývá přípravou projektu domů KLAS /dle modelu francouzského modelu MSA MARPA/

SPOLUPRÁCE S MIKROREGIONEM VLTAVOTÝNSKO

Sdružení se ve spolupráci s MAS Vltava, o.s. a SMAO Vltava podílí na aktualizaci Komunitního plánu sociálních služeb na Vltavotýnsku pro roky 2013 – 2016 se zaměřením na seniory a aktivně se účastnilo setkání pracovních skupin. Ve spolupráci s Farmářským centrem Vltava, o.s se čtyřikrát do roka podílí na organizaci Vltavotýnských farmářských trhů, pro něž zajišťuje technické zázemí (stánky a stany včetně jejich montáže), přípravu a instalaci výzdoby a kulturní doprovod s ozvučením.



VÝZNAMNÉ AKCE

Významné akce, které realizovalo občanské sdružení Pomoc Týn nad Vltavou v r. 2011:

- Vydání knihy Cesta do Čihovic – o historii Čihovic až po jejich současnost
- Dokončení první etapy Stezky na Onen Svět, jež bude nejdelší naučnou stezkou v Jihočeském kraji a na níž o.s. Pomoc spolupracuje s MAS Vltava, o.s. a Stanicí Pomoc přírodě.
- Vltavská pěší stezka v oblasti Hluboká nad Vltavou – Zámostí. Dva kilometry dlouhá naučná stezka malebným přírodním prostředím podél řeky Vltavy. Součástí je 17 stanovišť, o.s. Pomoc se podílela na realizaci terénních a zahradnických prací
- Tradiční čihovické dožínky

BENEFIČNÍ AKCE

V roce 2011 pokračovala série benefičních koncertů za záchranu památek farnosti Týn nad Vltavou, kterou pořádalo o.s. Pomoc Týn nad Vltavou ve spolupráci s ČEZ, a.s., Farním úřadem římskokatolické církve v Týně nad Vltavou a za finanční podpory Jihočeského kraje. Koncerty se konaly pro potřeby oprav v kostele sv. Jakuba v Týně nad Vltavou a kostele sv. Prokopa ve Křtěnově (foto).

- 11.6.2011 Slavnostní benefiční koncert pro potřeby kostela sv. Prokopa ve Křtěnově
- 17.8.2011 Slavnostní benefiční varhanní koncert (kostel sv. Jakuba Týn nad Vltavou)
- 27.9.2011 Koncert duchovní hudby (kostel sv. Jakuba Týn nad Vltavou)
- 4.12.2011 Hubertská slavnost v kostele sv. Prokopa ve Křtěnově
- 18.12.2011 Slavnostní adventní benefiční koncert (kostel sv. Jakuba Týn nad Vltavou)
- 26.12.2011 Česká mše vánoční (kostel sv. Jakuba Týn nad Vltavou)



PODPORA ČINNOSTI

Významní dárci, kteří finančně podpořili činnost občanského sdružení Pomoc Týn nad Vltavou v roce 2011:

- **Ministerstvo zemědělství ČR**
- **Úřad práce**
- **Jihočeský kraj**
- **VHS – vodohospodářské stavby, spol. s r.o., České Budějovice**
- **ČEZ, a.s.**
- **Heluz cihlářský průmysl a.s.**
- **J+K, s.r.o.**
- **Geotéka, s.r.o.**

PODĚKOVÁNÍ

Poděkování všem, kteří v roce 2011 podpořili naši snahu pomáhat zdravotně postiženým v jejich nelehkém úsilí nalézt a získat dovednosti pro pracovní uplatnění a naučit se v možné míře samostatně žít v naší občanské společnosti.

Díky Vám jak za finanční dary, tak za odbornou i morální podporu naší práce.

FINANČNÍ BILANCE ZA ROK 2011

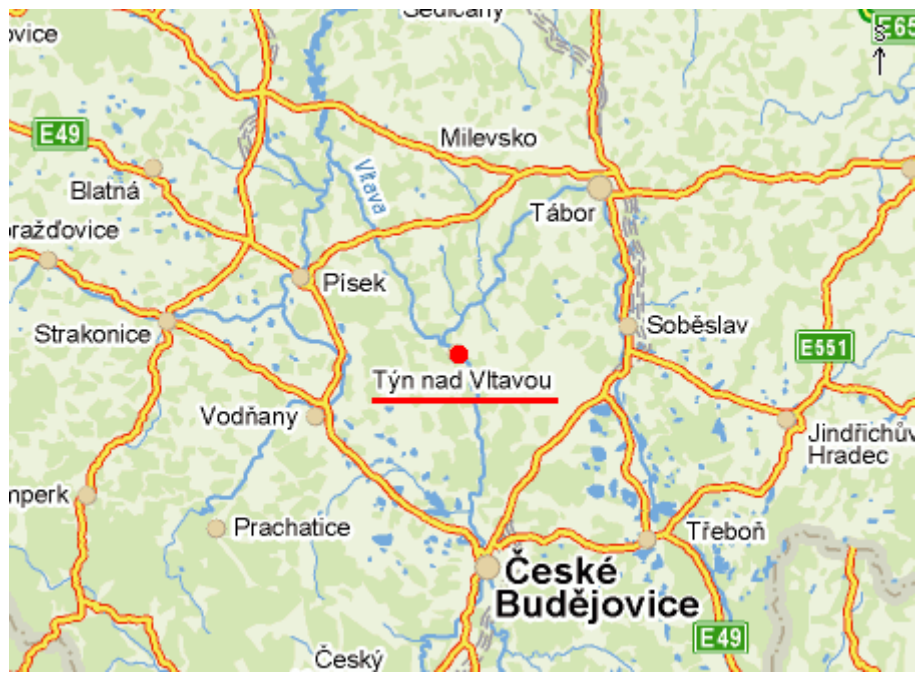
spotřeba materiálu (kancel. potřeby, hardware, software, ...)	3 040 125
spotřeba energie	345 549
prodané zboží	374 088
opravy a udržování	1 426 859
cestovné	29 384
náklady na reprezentaci	7 917
ostatní služby	2 809 974
mzdové náklady	1 835 117
zákonné sociální pojištění	567 945
ostatní sociální pojištění + zákonné sociální náklady	14 000
silniční daň	16 000
ostatní daně a poplatky	36 269
dary	127 000
jiné ostatní náklady (pojištění)	118 000
odpisy dlouhodobého nehmotného a hmotného majetku	883 557
poskytnuté členské příspěvky	1 000
celkem náklady	11 524 844
tržby z prodeje služeb	7 861 839
tržby za prodané zboží	81 234
úroky	412
zúčtování fondu – odpisy IM z dotací	413 632
jiné ostatní výnosy	157 912
přijaté příspěvky+ provozní dotace	2 902 668
celkem výnosy	11 509 397
zisk (- ztráta)	-15 447

Zdroj: účtárna občanského sdružení Pomoc Týn nad Vltavou (údaje v tabulce jsou v Kč)

KONTAKTY

Název organizace:	Pomoc Týn nad Vltavou
Právní statut:	občanské sdružení
Sídlo organizace:	Čihovice 30, 37501 Týn nad Vltavou
Statutární zástupce:	Jiří Netík předseda rady sdružení tel. 777 709 102
Tel.	385 721 509 385 724 006
Fax:	385 721 509
E-mail:	pomoc@cihovice.cz
IČO / DIČ:	65051238 / CZ65051238
Bankovní spojení:	číslo účtu u GE Money bank: 917800544/0600
Webové stránky:	http://www.pomoc-tyn.cz http://www.anezka-tyn.cz/ http://www.dvoretmelin.cz http://www.cihovice.cz

KDE NÁS NAJDETE





Pomoc
Týn nad Vltavou

Výroční zpráva Pomoc Týn nad Vltavou 2011

Vydala: Pomoc Týn nad Vltavou v září 2012

Foto: archiv Pomoc Týn nad Vltavou

Občanské sdružení

Pomoc Týn nad Vltavou

Čihovice 30

37501 Týn nad Vltavou

